



RAPPORT FINANCIER ANNUEL 2020

Document édité par :



contact@involys.com

+212 529 310 000

Casablanca 88-90 Rue Larbi Doghmi – 2^{ème} étage

www.involys.com

Copyright © 1986-2021. INVOLYS, tous droits réservés

Ce document est la propriété d'INVOLYS, il est interdit de copier, de reproduire ou de transmettre sous quelque forme que ce soit tout ou partie de son contenu sans l'accord préalable écrit d'INVOLYS.

Sommaire

- Rapport ESG 2020
- Communication Financière : Résultats au 31 Décembre 2020
- Rapport Général des Commissaires Aux Comptes 2020
- Rapport Spécial des Commissaires Aux Comptes 2020
- Rapport de Gestion 2020 - Perspectives
- Etat des Honoraires Versés aux Commissaires Aux Comptes 2020
- Liste des Publications de l'année 2020



RAPPORT ESG 2020

RAPPORT ESG 2020

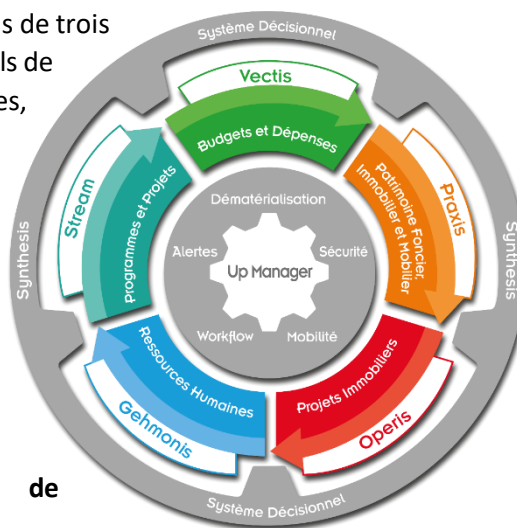
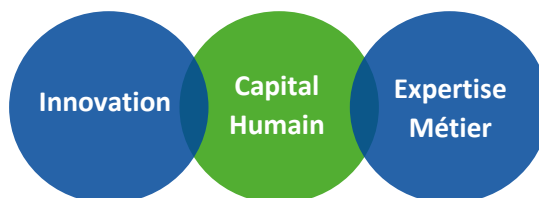
I. Informations générales

A. Notre profil

INVOLYS est une entreprise spécialisée, depuis plus de trois décennies, dans l'édition et l'intégration de logiciels de gestion mettant à profit les dimensions techniques, financières, organisationnelles et décisionnelles.

Nos principales solutions portent sur la gestion intégrée des budgets et des dépenses, la gestion globale du patrimoine mobilier et immobilier, la gestion RH, l'étude et la gestion des projets immobiliers, la gestion des programmes et des projets ainsi que l'informatique mobile.

Nous misons sur trois principaux leviers de performance :



1. Notre mission

- Accompagner la transformation digitale des administrations et des entreprises dans une optique de gouvernance responsable, de compétitivité et de performance.

30 ans + de 30 ans d'innovation et d'anticipation
+ de 120 Collaborateurs
30 % du CA en R&D
Société cotée en bourse
Labels : RSE, Qualité et Conformité
CMMI DEV / 3SM
Exp. 2623-02-04 - Approval. A21568

2. Nos valeurs

Nos valeurs communes qui reflètent notre vision et guident nos orientations stratégiques, autour desquelles nous sommes tous réunis.



3. Nos activités et services

Une démarche globale, alignée sur le référentiel international CMMI

Nos activités et processus de gestion sont désormais consolidés, industrialisés et s'inscrivent dans une démarche d'amélioration continue en préservant la proximité nécessaire pour répondre aux attentes spécifiques de nos clients.



Cette proximité est davantage renforcée par des services à forte valeur ajoutée, issus d'un savoir-faire terrain.

4. Faits marquants 2020

Gouvernance :

- Fusion des fonctions de Président et de Directeur Général
- Nomination de M. Mountasser FASSI FIHRI en tant que Président Directeur Général d'INVOLYS en date du 28 Septembre 2020.

Contexte de crise sanitaire COVID-19 :

Malgré le contexte de la crise sanitaire et afin de garantir à ses clients la continuité de services, INVOLYS a mis en œuvre un Plan de Continuité d'Activité dont les principaux objectifs étaient :

- la préservation de la santé des collaborateurs ;
- l'accélération de la R&D ;
- la poursuite des activités d'intégration ;

→ la relance de la dynamique commerciale.

Conjoncture :

- Une récession économique inédite sous l’effet conjugué de la pandémie et de la sécheresse
- -4,5% pour le secteur tertiaire ! (source : HCP)
- Baisse de l’activité des entreprises de l’ordre de 32% en moyenne (source : inforisk)

Finances :

- Besoins de financement de l’économie nationale en augmentation à 6,9% du PIB (source : HCP)
- Contraction de deux CMT pour faire face au déficit d’activité et à la pression qu’il a généré sur la trésorerie (7,3 MMAD + 3 MMAD)
- Report de distribution de dividendes et réaffectation des résultats de l’exercice 2019

Déménagement :

- En 2020, INVOLYS a procédé au transfert du siège social de la société vers des nouveaux locaux sis au centre de Casablanca.

B. Notre stratégie RSE

INVOLYS a fait le choix, dans le cadre de son développement et de celui de ses collaborateurs, de formaliser son engagement social et sociétal, notamment à travers une démarche de responsabilité sociétale et de développement durable.

Nous avons à ce propos obtenu, en Juin 2014, le label CGEM pour la Responsabilité Sociétale de l’Entreprise (RSE), lequel a fait l’objet d’un renouvellement en mars 2018.



En 2016, INVOLYS a formalisé sa charte de Responsabilité Sociétale en incluant tous les axes de la charte du label RSE de la CGEM.

Aussi, notre démarche se structure autour de trois grands axes, à savoir : responsabilité sociale, responsabilité environnementale et responsabilité éthique.



Dans le sens d'une intégration à son écosystème, INVOLYS soutient, depuis plusieurs années déjà, des associations et fondations pour l'enfance, pour la lutte contre le sida et pour la prise en charge de bourses de mérite au profit d'étudiants démunis. Elle est aussi et depuis toujours très engagée dans la lutte contre la corruption et l'assainissement de l'environnement des affaires.

C. Méthodologie du reporting :

- Au vu de notre certification ISO 26000, nous nous sommes conformés aux normes GRI pour le reporting sur la durabilité.
- Nous avons défini une matrice sous forme d'analyse de matérialité. Elle prend en compte les attentes de nos parties prenantes et contribue à l'identification des enjeux les plus prioritaires en matière RSE.
- Le reporting concerne la totalité du périmètre de la société.



II. Informations spécifiques

A. Responsabilité environnementale

Notre activité impacte de manière limitée l'environnement. Toutefois, et en dépit de cela, INVOLYS intègre dans sa charte RSE un engagement en faveur de la protection de l'environnement. Il est décliné en un cadre d'action portant sur l'identification de trois aspects majeurs liés à l'activité de l'entreprise :

1. **Une consommation responsable du papier**
2. **Une économie d'énergie**
3. **Une optimisation des déplacements**

Ces trois aspects sont accompagnés d'actions à mettre en place et d'indicateurs de suivi.



De surcroît, un guide « éco-responsabilité » a été élaboré en interne. Il énumère les réflexes et les actions à mettre en place pour les collaborateurs et la direction. Ce guide éco-responsabilité, validé par la Direction Générale, a été transmis à l'ensemble des collaborateurs à des fins de sensibilisation.

1. Consommation responsable du papier :

INVOLYS a orienté ses achats d'imprimantes sur les options d'impression recto verso et sur la pérennité des cartouches d'encre pour limiter la consommation du papier et le renouvellement des cartouches.

A ce titre, la couleur a toujours été une option d'impression à n'utiliser que pour des cas limités, le noir et blanc étant toujours l'option par défaut.

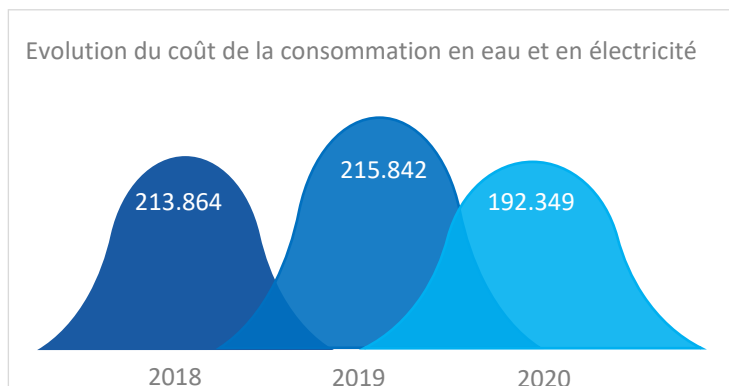
D'autre part, un message accompagné d'un logo visuel situé en bas de chacun de nos e-mails invite le destinataire à ne pas imprimer le courriel pour contribuer au respect de l'environnement.

2. Economie d'énergie

En plus des gestes édictés dans le guide d'éco-responsabilité, INVOLYS a pris les mesures complémentaires suivantes :

- Adoption de l'horaire continu ;
- Utilisation de lampes économiques ;
- Installation d'interrupteurs généraux et spécifiques pour le circuit de climatisation...

D'autre part, INVOLYS réalise un suivi de ses consommations en eau et en électricité en coût et en volume et ce, à fréquence mensuelle. Elle procède également à une analyse de ces chiffres en fonction de ses effectifs. Ainsi, et sur les deux premières années, l'entreprise a affiché des consommations fluctuantes affectées principalement par l'augmentation des tarifs de l'électricité à Casablanca. La légère baisse enregistrée en 2020 s'explique par le déménagement vers les nouveaux locaux durant le mois de Décembre.



Aussi, des mesures amélioratives ont été entreprises telles que l'installation de sanitaires à double débit, la mise en place de minuteurs dans les espaces communs ou encore l'installation d'interrupteurs centraux (coupure générale) pour l'éclairage et la climatisation.

- Les matières premières consommées se limitent principalement aux fournitures de bureau, à l'eau des sanitaires, à l'énergie électrique et aux consommables informatiques.
- La plus grande partie des déchets est constituée de matériels informatiques et de papiers.

3. Optimisation des déplacements

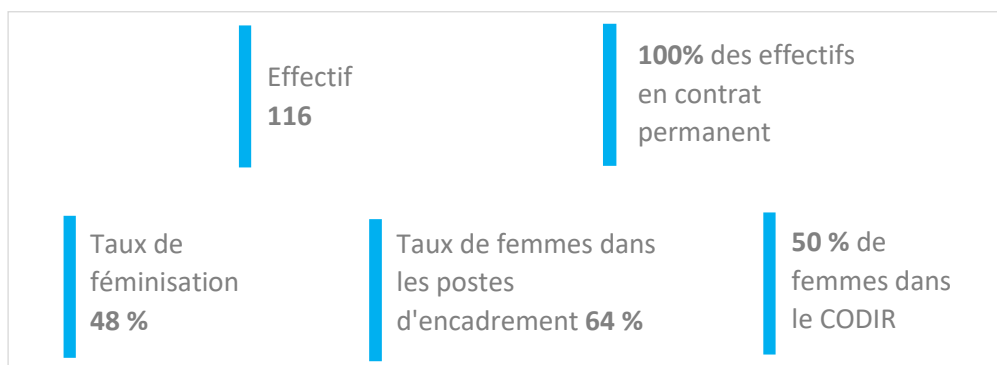
Les recommandations du guide d'éco-responsabilité, développé en interne, contribuent à réduire les émissions de CO2 liées aux déplacements automobiles des collaborateurs et contribuent de ce fait à la réduction de notre empreinte environnementale.

Les collaborateurs utilisent prioritairement les transports en commun lors de leurs déplacements chez les clients. A défaut, le covoiturage reste une option dont l'utilisation est en augmentation continue.

B. Responsabilité sociale

En 2020, INVOLYS a poursuivi sa politique RH volontariste, orientée vers l'attraction, la valorisation et la rétention des talents.

Aussi, et pendant cette crise sanitaire sans précédent, l'entreprise a fait le choix maintenir tous les effectifs en poste avec un redéploiement significatif de ressources d'intégration vers la R&D.



1. Recrutement, intégration & mobilité

Avoir la bonne personne au bon endroit.

Malgré la conjoncture actuelle qui contribue à la rareté des profils IT, INVOLYS a réussi à asseoir une bonne notoriété pour attirer les meilleurs talents, particulièrement issus des écoles d'ingénieurs et ce, grâce à son dynamisme et à la qualité de ses projets et conditions d'apprentissage. En ce sens, elle constitue un cadre opportun pour leur permettre d'intégrer des projets importants et de développer de nouvelles compétences dans le domaine.

De plus et afin de favoriser l'insertion des jeunes diplômés, INVOLYS a procédé à la signature de plusieurs conventions de partenariat avec les grandes écoles d'ingénieurs notamment : L'INSEA, l'EHTP et la FST Mohammedia.

Le dispositif d'intégration, basé sur un programme de mentoring, bénéficie d'un suivi et d'un accompagnement par les managers et ce, dans le but de permettre aux nouvelles recrues de monter rapidement en compétence opérationnelle et de constituer ainsi un vivier de relève non négligeable.

2. Gestion de carrière et des performances

L'entreprise a mis en place un contrat d'objectifs entre le management et les collaborateurs et ce, à travers la déclinaison à tous les niveaux des objectifs généraux. Aussi, l'exercice d'appréciation annuelle des performances se base sur l'engagement des collaborateurs pour la concrétisation des objectifs assignés.

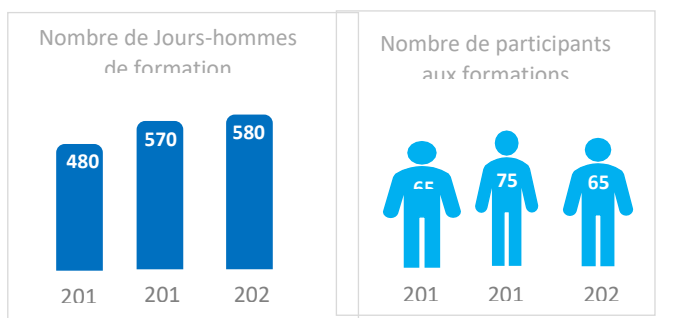
Tel qu'affiché dans notre charte RSE, « *INVOLYS est engagée dans un cycle itératif de développement de ses collaborateurs pour leur permettre de renforcer leurs compétences et d'en développer de nouvelles, d'optimiser leur poste de travail, d'anticiper les évolutions de leur métier ou d'évoluer vers d'autres* ».

3. Formation & développement de compétences

De même que ce qui précède, nous avons intégré le principe « **Former pour Développer** ».

Tel qu'affiché dans notre charte RSE, « *La formation est un axe clé de l'évolution de nos collaborateurs et de réponse aux besoins spécifiques de nos clients* ».

- En tant qu'entreprise opérant dans le secteur des nouvelles technologies de l'information, INVOLYS accompagne l'évolution de son marché et les exigences de ses clients en termes d'expertise pointue de ses équipes. A cet égard, la politique de l'entreprise en matière de formation porte sur la montée en compétences des collaborateurs dès leur intégration et leur accompagnement pour favoriser la polyvalence.
- INVOLYS dispose d'un centre de formation équipé et géré par des formateurs internes.
- Le processus de formation est conforme au référentiel CMMI-dev niveau 3 (Capability Maturity Model Integration).
- Les actions de formations dispensées en faveur des collaborateurs s'inscrivent dans une démarche à long terme visant à offrir une meilleure gestion de carrière à nos collaborateurs.
- Sur les trois dernières années, les indicateurs de la formation affichent ce qui suit :



4. Climat & bien-être des collaborateurs

La culture d'entreprise d'INVOLYS est fondée sur des valeurs de responsabilité sociale qui contribuent à l'épanouissement personnel et professionnel de ses ressources.

A ce titre, la société leur assure un environnement de travail apaisé, où les valeurs de respect, de synergie, de responsabilité assumée et d'éthique professionnelle sont véhiculées au quotidien.

5. Dialogue social

INVOLYS favorise le dialogue social en interne. Elle a mis en place les différentes formes d'instances représentatives du personnel qui sont en interaction avec la Direction Générale et constituent une force de proposition pour l'entreprise.

Dans sa charte RSE, INVOLYS affirme son engagement en faveur de ce principe et déclare « *respecter le libre exercice du droit syndical, la liberté d'association ainsi que le droit de négociation* ».

- Le dialogue avec les représentants du personnel s'exerce effectivement et régulièrement.
- Le règlement intérieur de l'entreprise fait référence au fonctionnement des institutions représentatives du personnel.
- L'entreprise n'a pas connu de conflit collectif ou de menace de grève sur les trois dernières années.
- INVOLYS ne compte pas de représentation syndicale.

Au-delà du dialogue social, il est important de signaler les efforts en matière de communication interne.

6. Hygiène, santé et sécurité

- INVOLYS fait référence à la santé et sécurité au travail dans son règlement intérieur en déclarant la conformité aux dispositions légales et réglementaires en vigueur et l'obligation du salarié de « *respecter les consignes pour rétablir les conditions de travail protectrices de la sécurité et de la santé* ».
- Les dispositifs anti-incendie sont installés en quantité suffisante et leur vérification est effectuée régulièrement.
- Un plan d'évacuation des nouveaux locaux est en cours d'élaboration et un exercice de simulation est prévu pour l'ensemble des collaborateurs.
- Un seul accident du travail a été enregistré (en 2019) sur les 3 dernières années (accident de trajet).
- Afin de prévenir les risques SST et d'améliorer les conditions de travail de ses salariés, INVOLYS a engagé les actions suivantes en collaboration avec le médecin de travail :

- Réalisation d'une étude sur le stress chez les collaborateurs. Les résultats de cette enquête ont alimenté le plan d'action du médecin de travail à travers un suivi attentif des personnes les plus exposées au stress ;
 - Campagne annuelle de vaccination contre la grippe saisonnière ;
 - Diffusion d'un guide pour la prévention des TMS (troubles musculosquelettiques) ;
 - Projection d'un film sur les postures au travail ;
 - Diffusion d'un guide des actions préventives contre le paludisme (pour les collaborateurs qui assurent des missions à l'étranger) ;
 - Campagne de sensibilisation sous le thème « Tous vigilants » pour partager les bonnes pratiques de la sécurité routière ;
 - Formation sur l'utilisation des extincteurs.
- Il est à signaler que dès le début de la crise sanitaire du COVID-19, INVOLYS a opté pour une démarche de sensibilisation et de prévention à tous les niveaux puis a instauré le télétravail à 100% dès le début du confinement en mars 2020.
 - Aussi, et après la levée du confinement, INVOLYS a mis en œuvre, en concertation avec son médecin du travail, un dispositif complet incluant l'ensemble des mesures sanitaires destinées à prévenir la propagation du virus tout en adoptant une organisation du travail mixte, alternant présentiel (50% des effectifs) et distanciel.

7. Insertion des personnes à mobilité réduite

Dans la cadre de sa responsabilité éthique, INVOLYS s'engage pour l'égalité des chances et plus particulièrement pour « l'insertion des personnes à mobilité réduite ».

La démarche déployée dans ce sens s'articule autour des points suivants :

- Identification des postes pouvant être occupés par des personnes à mobilité réduite en collaboration avec le médecin de travail ;
- Diffusion systématique d'offres d'emploi sur la plateforme « Handi Emploi » dédiée à l'emploi des personnes à mobilité réduite ;
- Partenariat avec L'Amicale Marocaine des Handicapés pour faciliter l'insertion des personnes à mobilité réduite ;
- Accessibilité des locaux pour les personnes à mobilité réduite (entrée, parking, ascenseurs, toilettes, escaliers, sol etc.).

Afin d'appuyer le déploiement de notre démarche, l'équipe RH a participé à plusieurs séminaires dispensés par la CGEM & Handicap International.

À ce propos, le processus de recrutement est formalisé et ne comporte aucune clause discriminatoire à l'égard des personnes à mobilité réduite.

8. Parité et égalité des chances

INVOLYS stipule dans son règlement intérieur sous le chapitre Ethique « qu'aucun salarié ne peut être sanctionné, licencié ou faire l'objet d'une mesure discriminatoire en raison de son genre ».

Notre charte RSE stipule que « *Tous nos processus RH sont conçus de sorte à bannir toute discrimination et vise à promouvoir l'égalité des chances, basée sur les compétences et le sens de la responsabilité* ».

INVOLYS suit une politique de parité engagée et affiche les indicateurs suivants :

- Les femmes représentent 48 % de l'effectif global d'INVOLYS, un taux en constante évolution depuis 2014 ;
- Un taux d'encadrement féminin de 64 % ;
- Une représentativité dans le Comité de Direction de 50%.

C. Gouvernance :

1. Organe d'administration d'INVOLYS

1.1. Composition du conseil d'administration

L'article 14 des statuts d'INVOLYS stipule que la société est administrée par un conseil d'Administration composé de trois membres au moins et quinze membres au plus.

Les Administrateurs peuvent être des personnes physiques ou des personnes morales. Lors de sa nomination, un Administrateur personne morale, est tenu de désigner un représentant permanent qui est soumis aux mêmes conditions et obligations et qui encourt les mêmes responsabilités civiles et pénales que s'il était Administrateur en son propre nom, sans préjudice de la responsabilité solidaire de la personne morale qu'il représente.

Si la personne morale révoque le mandat de son représentant permanent, elle est tenue de notifier sans délai à la société, par lettre recommandée cette révocation ainsi que l'identité de son nouveau représentant permanent. Il en est de même en cas de décès ou de démission de ce dernier.

Le conseil d'administration peut coopter un ou plusieurs administrateurs indépendants selon les exigences légales. Leur nombre ne peut dépasser le tiers du nombre total des administrateurs.

Un salarié de la société ne peut être nommé Administrateur que si son contrat de travail correspond à un emploi effectif. Il ne perd pas le bénéfice de ce contrat de travail.

Le nombre des Administrateurs liés à la société par contrat de travail ne peut dépasser le tiers des membres du Conseil d'Administration.

La durée des fonctions des Administrateurs nommés par les assemblées générales est de six ans.

Les Administrateurs sont rééligibles. Ils peuvent être révoqués à tout moment par l'Assemblée Générale Ordinaire, sans même que cette révocation soit mise à l'ordre du jour.

En cas de vacance par décès, par démission, ou par tout autre empêchement d'un ou plusieurs sièges d'Administrateurs, le conseil d'Administration peut, entre deux Assemblées Générales, procéder à des nominations à titre provisoire.

Lorsque le nombre des Administrateurs est devenu inférieur au minimum légal, les Administrateurs restants doivent convoquer l'Assemblée Générale Ordinaire dans un délai de 30 jours à compter du jour où se produit la vacance en vue de compléter l'effectif du conseil.

L'administrateur nommé en remplacement d'un autre ne demeure en fonction que pour la durée restant à courir du mandat de son prédécesseur.

Les nominations effectuées à titre provisoire par le Conseil d'Administration sont soumises à la ratification de la plus prochaine Assemblée Générale Ordinaire. A défaut de ratification les délibérations prises et les actes accomplis antérieurement par le Conseil d'Administration n'en demeurent pas moins valables.

1.2. Membres du conseil d'administration

Nom et Prénom	Début Mandat	Fin Mandat
M. <i>Mountasser FASSI FIHRI</i> – Président du CA & Président Directeur Général	2020	2025
M. Mourad MEKOUAR - Indépendant	2019	2024
M. Mohammed Karim MOUNIR - Indépendant	2019	2024
M. Omar BENNANI	2018	2023
AM Invest Morocco <i>Représentée par M. Bassim JAI HOKIMI</i>	2018	2023
ETABLISSEMENT ASSIDON <i>Représenté par M. Sion ASSIDON</i>	2018	2023

1.3. Décisions du conseil d'administration

L'article 17 des statuts d'INVOLYS prévoit que le Conseil d'Administration est convoqué par le Président aussi souvent que l'exige la loi et que la bonne marche des affaires sociales le nécessite.

Le président fixe l'ordre du jour du conseil d'administration, en tenant compte des demandes d'inscription sur ledit ordre des propositions de décisions émanant de chaque administrateur.

Toutefois en cas d'urgence, ou s'il y a défaillance de la part du Président, la convocation peut être faite par les commissaires aux comptes.

Lorsque le conseil ne s'est pas réuni depuis plus de deux mois, le directeur général ou le tiers au moins des administrateurs peut demander au président de convoquer le conseil. Lorsque le président ne convoque pas celui-ci dans un délai de 15 jours à compter de la

date de la demande, ledit directeur général ou lesdits administrateurs peuvent convoquer le conseil d'administration à se réunir.

La convocation peut être faite par tout moyen et doit être accompagnée d'un ordre du Jour. Aucune justification de la convocation n'est nécessaire si tous les administrateurs sont présents ou représentés.

Le conseil d'administration se réunit au siège social ou en tout autre endroit désigné par celui qui le convoque.

Un administrateur peut donner mandat à un autre administrateur de le représenter à une séance du conseil. Toutefois, chaque administrateur ne peut disposer, au cours d'une même séance, que d'une seule procuration.

Sont réputés présents, pour le calcul du quorum et de la majorité, les administrateurs qui participent à la réunion du conseil d'administration par les moyens de visioconférence ou moyens équivalents permettant leur identification.

Les moyens de visioconférence utilisés doivent remplir les conditions suivantes :

- Satisfaire à des caractéristiques techniques garantissant une participation effective aux réunions des organes de direction ou des organes sociaux dont les délibérations sont retransmises de façon continue ;
- Permettre d'identifier préalablement les personnes participant par ce moyen à la réunion ;
- Permettre un enregistrement fiable des discussions et délibérations, pour les moyens de preuve.

Il est tenu un registre des présences qui est signé par tous les administrateurs ainsi que par les autres personnes participant à la réunion.

La présence effective de la moitié au moins des membres du conseil est nécessaire pour la validité des délibérations.

Les décisions sont prises à la majorité des membres présents ou représentés, la voix du président étant prépondérante en cas de partage égal des voix.

Les délibérations du Conseil d'Administration sont constatées par les procès-verbaux établis par le secrétaire du Conseil, sous l'autorité du Président, et signés par ce dernier et au moins un Administrateur. En cas d'empêchement du Président, le procès-verbal est signé par deux Administrateurs au moins.

Les procès-verbaux indiquent le nom des administrateurs présents, représentés ou absents ;

Ils font état de la présence de toute autre personne ayant également assisté à tout ou partie de la réunion et de la présence ou de l'absence des personnes convoquées à la réunion en vertu d'une disposition légale. La justification de la composition du conseil d'administration et de la qualité des administrateurs en exercice résulte, vis à vis des tiers, de l'énumération dans chaque procès-verbal des noms des administrateurs présents ou représentés et de ceux des absents.

Ces procès-verbaux sont communiqués aux membres du conseil d'administration dès leur établissement et, au plus tard, au moment de la convocation de la réunion suivante.

Les procès-verbaux des réunions du Conseil d'Administration sont consignés sur un registre spécial ou sur un recueil de feuillets mobiles tenu conformément à la loi. Ce registre ou recueil est placé sous la surveillance du président et du secrétaire du conseil.

Les copies ou extraits des procès-verbaux des délibérations sont valablement certifiés par le Président du Conseil d'Administration uniquement, ou par le Directeur Général conjointement avec le Secrétaire.

2. Organes de direction de INVOLYS

2.1. Organes de direction

La Direction de la société est assurée par M. Mountasser FASSI FIGHRI (Président Directeur Général), M. Mohamed EL GARTI (Directeur Général Délégué – Finance & Support) et M. Rachid HASSANE (Directeur Général Délégué - Opérations).

2.2. Gouvernement d'entreprise

Le Conseil d'Administration du 19 juin 2019 a nommé les membres du comité stratégique, du comité des nominations et rémunérations et du comité d'audit et de suivi des risques, qui sont composés comme suit :

- **Comité Stratégique :**
 - M. Bassim JAI HOKIMI : Président
 - M. Mohamed Karim MOUNIR : Membre
 - M. Mourad MEKOUAR : Membre

- **Comité des Nominations et Rémunérations :**
 - M. Bassim JAI HOKIMI : Président
 - M. Omar BENNANI : Membre
 - M. Sion ASSIDON : Membre

- **Comité d'Audit et de Suivi des Risques :**
 - M. Mourad MEKOUAR : Président
 - M. Bassim JAI HOKIMI : Membre
 - M. Sion ASSIDON : Membre

2.3. Rémunérations attribuées aux membres des organes d'administration et de direction :

S'agissant de la rémunération attribuée aux membres des organes d'administration et de direction d'INVOLYS, l'article 21 des statuts stipule que « L'AGO peut allouer au Conseil d'Administration, à titre de jetons de présence, une somme fixe annuelle qu'elle détermine librement et que le Conseil répartit entre ses membres dans les proportions qu'il juge convenables». D'autre part, la rémunération du Président Directeur Général et des

Directeurs Généraux Délégués est fixée par le Comité des Nominations et des Rémunérations.

Par ailleurs, depuis la création d'INVOLYS et jusqu'au moment de la rédaction du présent rapport, les membres du Conseil d'Administration de la société ne se sont vu attribuer aucune rémunération à titre de jetons de présence.

2.4. Intéressement et participation du personnel

Le Comité des Nominations et des Rémunérations tenu le 26 juillet 2019 a validé un plan d'intéressement destiné à l'ensemble du personnel et visant le développement du chiffre d'affaires ainsi que l'augmentation de la rentabilité des projets.

2.5. Communication avec les actionnaires

Chaque année, INVOLYS fournit à ses actionnaires des informations financières trimestrielles, semestrielles et annuelles conformément aux dispositions légales en vigueur.

Le Conseil d'Administration encourage la participation des actionnaires à l'assemblée générale annuelle pour discuter les résultats annuels de la société, sa gouvernance et d'autres questions importantes.

3. Ethique et prévention de la corruption

INVOLYS affirme clairement sa responsabilité éthique à travers son engagement en faveur de la lutte contre la corruption, formalisé dans sa charte RSE.

- Le management d'INVOLYS a toujours été et continue d'être fortement impliqué dans la promotion de la transparence et le développement des actions et des stratégies de lutte contre la corruption et plus largement celles en faveur de l'amélioration de l'environnement des affaires au Maroc.
- De plus, cet engagement est décliné au niveau de la culture de l'entreprise et au niveau de tous ses contrats et conventions (Règlement intérieur, Contrats clients, Fournisseurs, Contrats d'embauche, Communication, ...).
- Les dirigeants ainsi que les collaborateurs d'INVOLYS sont unanimement engagés en faveur de la lutte contre la corruption sous toutes ses formes.

D. Relations avec les parties prenantes :

1. Respect des intérêts de nos clients

Depuis 2014, INVOLYS a amorcé une démarche Qualité couvrant tous les processus métiers de l'entreprise. Cette démarche a été couronnée par l'obtention de la certification CMMI (Capability Maturity Model Integration) niveau 2 en décembre 2016 et le niveau 3 en Février 2019.



En ce qui concerne les réclamations, elles sont traitées selon la procédure en place au niveau du Centre d'appel (Help Desk). Les délais d'intervention sont définis ainsi qu'une qualification de la gravité de la demande.

Aussi, les revues qualité incluent des enquêtes auprès des équipes clients pour mesurer le respect de nos engagements ainsi que leur satisfaction. Elles incluent aussi des enquêtes auprès des équipes internes afin de mesurer la tenue des engagements envers nos clients.

2. Communication responsable

- L'entreprise communique sur ses services à travers un site web, des brochures et des vidéos institutionnelles, validées par un garant technique et incluant principalement des spécificités fonctionnelles.
- Toutes les actions de communication, internes et externes, présentent un caractère sobre et sont approuvées préalablement par la Direction Générale.

3. Protection des données personnelles

- L'intervention d'INVOLYS auprès de ses clients n'implique pas directement le recours à des données personnelles. Néanmoins, INVOLYS intègre dans ses contrats commerciaux une clause de confidentialité visant la protection des données ou d'informations recueillies.
- Les salariés de l'entreprise sont également tenus, dans leur contrat de travail, par la confidentialité lors de leurs missions chez les clients.
- L'obtention de la certification CMMI a également contribué à l'amélioration de la sécurité liée aux accès aux bases de données qui sont verrouillées grâce à des serveurs sécurisés.
- Les logiciels développés par INVOLYS intègrent fortement la dimension « protection des données personnelles », notamment par des limitations d'accès et la traçabilité des opérations effectuées par l'utilisateur.
- Les contrats et conventions signés par INVOLYS avec ses clients, intègrent les dimensions : sécurité des systèmes d'information, confidentialité et protection des données, propriété intellectuelle et engagements réciproques qui en découlent ainsi que le système de sauvegarde et de restauration des données et du système.
- INVOLYS est utilisatrice de son propre SIRH « GEHMONIS » développé en interne.
- La préservation des données de nos salariés est en conformité avec la loi 09/08 pour la protection des données à caractère personnel. Une procédure est initiée auprès de la CNDP et les contrats d'embauche intègrent une clause explicite à ce sujet.

4. Relations avec nos fournisseurs

En tant qu'entreprise de services, les achats d'INVOLYS se limitent aux prestations intellectuelles, au matériel informatique, aux consommables ainsi qu'à la sous-traitance pour les tâches de nettoyage et de gardiennage.

Une procédure d'achat définit les règles en matière d'engagement des dépenses. Cette procédure est complétée par une note de service relatives aux pouvoirs de signature.

Aussi, un comité achat est mis en place pour statuer sur le choix des fournisseurs dans le cadre des appels d'offres restreints.

Des clauses sur le respect de la législation sociale sont intégrées dans les contrats avec les prestataires (salaire minimum, déclaration sociale, assurance aux accidents de travail, etc.).

5. Respect des règles de concurrence loyale

L'engagement en faveur du respect de la saine concurrence est formalisé dans la Charte RSE de la CGEM, visible et affichée dans les locaux d'INVOLYS.

Le secteur d'activité d'INVOLYS est un secteur très concurrentiel à l'échelle mondiale, ce qui minimise le risque d'entente sur les prix de vente avec les confrères.

La soumission aux appels d'offres est prise en charge par la Direction avant-vente, elle s'appuie sur des procédures formalisées et passe impérativement par la validation de la Direction Générale.

Grâce à l'équipe R&D et veille technologique, INVOLYS développe des outils et processus innovants qui l'aident à améliorer en continu le développement et l'intégration de ses solutions informatiques, ce qui expose faiblement l'entreprise à des risques de contrefaçon.

6. Contrôle Interne et gestion des risques

INVOLYS dispose d'une cartographie des risques et un dispositif de contrôle interne qui couvrent tous les types de risques de l'entreprise.

7. Esprit citoyen

La Charte RSE d'INVOLYS fait référence au principe de développement de « *l'esprit citoyen* ».

En plus du domaine de l'insertion professionnelle des jeunes diplômés pour les préparer à la bonne compréhension des enjeux de l'entreprise, INVOLYS reste engagée dans l'action associative à travers plusieurs actions :

- Mise en place, à titre gracieux, au profit de l'Association ALIHSSANE du système Praxis de la suite logicielle Up Manager (Solution Web) ainsi que la maintenance y afférente ;
- Dons en nature en faveur l'Association Bidawa ;
- Gentlemen's agreement avec l'ADD pour la promotion de la culture digitale au Maroc.

Dans le même sens, INVOLYS a engagé des actions de communication interne en encourageant ses collaborateurs à participer au travail associatif à travers le partage de leur savoir-faire au profit de l'intérêt général.



**COMMUNICATION FINANCIERE
RESULTATS AU 31 DECEMBRE 2020**

Comptes Sociaux 2020

BILAN (ACTIF)					
INVOLYS s.a					
	ACTIF	31 décembre 2020			31 décembre 2019
		Brut	Amortissements et Provisions	Net	Net
	IMMOBILISATIONS EN NON VALEUR (a)	8.906.016,80	3.712.028,35	5.193.988,45	271.730,80
	Frais préliminaires	0,00	0,00	0,00	0,00
	Charges à répartir sur plusieurs exercices	8.906.016,80	3.712.028,35	5.193.988,45	271.730,80
	Primes de remboursement des obligations	0,00	0,00	0,00	0,00
A	IMMOBILISATIONS INCORPORELLES (b)	128.587.547,96	102.387.582,65	26.199.965,31	23.688.483,47
C	Immobilisations en recherche et développement	124.261.740,41	98.084.852,70	26.176.887,71	23.659.450,84
T	Brevets, marques, droits et valeurs similaires	4.325.807,55	4.302.729,95	23.077,60	29.032,63
I	Fonds commercial	0,00	0,00	0,00	0,00
F	Autres immobilisations incorporelles	0,00	0,00	0,00	0,00
	IMMOBILISATIONS CORPORELLES (c)	6.484.393,30	4.080.663,67	2.403.729,63	1.564.532,20
	Terrains	0,00	0,00	0,00	0,00
I	Constructions	0,00	0,00	0,00	0,00
M	Installations techniques, matériel et outillage	249.514,85	111.314,18	138.200,67	16.921,61
M	Matériel de transport	0,00	0,00	0,00	0,00
O	Mobiliers, matériel de bureau et aménagements divers	4.809.578,86	3.896.122,68	913.456,18	1.539.504,58
B	Autres immobilisations corporelles	78.593,57	73.226,81	5.366,76	8.106,01
I	Immobilisations corporelles en cours	1.346.706,02	0,00	1.346.706,02	0,00
L	IMMOBILISATIONS FINANCIERES (d)	2.098.251,64	1.417.151,00	681.100,64	673.184,80
I	Prêts immobilisés	0,00	0,00	0,00	0,00
S	Autres créances financières	507.388,64	0,00	507.388,64	499.472,80
E	Titres de participation	1.590.863,00	1.417.151,00	173.712,00	173.712,00
	Autres titres immobilisés	0,00	0,00	0,00	0,00
	ECARTS DE CONVERSION - ACTIF (e)	0,00	0,00	0,00	0,00
	Diminution des créances immobilisées	0,00	0,00	0,00	0,00
	Augmentation des dettes de financement	0,00	0,00	0,00	0,00
	TOTAL I (a+b+c+d+e)	146.076.209,70	111.597.425,67	34.478.784,03	26.197.931,27
	STOCKS (f)	2.053.839,89	561.953,07	1.491.886,82	2.081.026,13
	Marchandises	742.339,89	561.953,07	180.386,82	296.526,13
	Matières et fournitures consommables	0,00	0,00	0,00	0,00
A	Produits en cours	1.311.500,00	0,00	1.311.500,00	1.784.500,00
C	Produits interm. et produits resid.	0,00	0,00	0,00	0,00
T	Produits finis	0,00	0,00	0,00	0,00
I	CREANCES DE L'ACTIF CIRCULANT (g)	112.277.369,52	11.017.094,80	101.260.274,72	104.379.897,48
F	Fournis. débiteurs, avances et acomptes	151.838,34	0,00	151.838,34	41.248,33
	Clients et comptes rattachés	107.120.713,12	9.316.158,70	97.804.554,42	100.838.771,80
C	Personnel	114.549,56	0,00	114.549,56	134.049,56
I	Etat	3.019.282,25	0,00	3.019.282,25	3.261.791,22
R	Comptes d'associés	0,00	0,00	0,00	0,00
C	Autres débiteurs	1.766.032,86	1.700.936,10	65.096,76	65.096,76
U	Compte de régularisation actif	104.953,39	0,00	104.953,39	38.939,81
L	TITRES ET VALEUR DE PLACEMENT (h)	97.895,07	0,00	97.895,07	97.931,60
A					
N	ECART DE CONVERSION - ACTIF (i)	26.733,64	0,00	26.733,64	665.096,41
T	(Eléments circulants)				
	TOTAL II (f+g+h+i)	114.455.838,12	11.579.047,87	102.876.790,25	107.223.951,62
T	TRESORERIE - ACTIF	352.147,26	0,00	352.147,26	395.023,16
R	Chèques et valeurs à encaisser	0,00	0,00	0,00	0,00
E	Banques, T.G & CP	352.050,65	0,00	352.050,65	392.591,32
S	Caisses, régies d'avances et accreditifs	96,61	0,00	96,61	2.431,84
O	TOTAL III	352.147,26	0,00	352.147,26	395.023,16
	TOTAL GENERAL I+II+III	260.884.195,08	123.176.473,54	137.707.721,54	133.816.906,05

BILAN (PASSIF)

INVOLYS s.a
31/12/2020

	PASSIF	31 décembre 2020	31 décembre 2019
	CAPITAUX PROPRES		
	Capital social ou personnel (1)	38.271.600,00	38.271.600,00
	moins: Actionnaires, capital souscrit non appelé		
	Capital appelé	38.271.600,00	38.271.600,00
	Dont versé : 38 271 600,00		
F	Prime d'émission, de fusion, d'apport	25.751.959,00	25.751.959,00
I	Ecarts de réévaluation		
N	Reserve legale	2.832.086,50	2.642.925,32
A	Autres réserves	3.061.728,00	0,00
N	Report à nouveau (2)	24.420.604,42	23.888.269,98
C	Résultat nets en instance d'affectation (2)	0,00	0,00
E	Résultat net de l'exercice (2)	410.912,34	3.783.223,62
M	TOTAL DES CAPITAUX PROPRES (a)	94.748.890,26	94.337.977,92
E	CAPITAUX PROPRES ASSIMILES (b)	0,00	0,00
P	DETTES DE FINANCEMENT (c)	18.626.533,86	12.220.343,57
E	Emprunts obligataires	0,00	0,00
R	Autres dettes de financement	18.626.533,86	12.220.343,57
M			
A	PROVISIONS DURABLES POUR RISQUES ET CHARGES (d)	0,00	0,00
N	ECARTS DE CONVERSION - PASSIF (e)	0,00	0,00
	TOTAL I (a+b+c+d+e)	113.375.424,12	106.558.321,49
P	DETTES DU PASSIF CIRCULANT (f)	11.627.553,18	13.486.405,67
A	Fournisseurs et comptes rattachés	3.904.302,56	3.638.073,17
S	Clients créditeurs, avances et acomptes	594.126,78	729.808,80
S	Personnel	715.211,52	706.695,23
I	Organismes sociaux	1.137.398,11	1.523.040,26
F	Etat	5.274.678,21	6.888.652,21
	Comptes d'associés	136,00	136,00
C	Autres créances	1.700,00	0,00
I	Comptes de régularisation - passif	0,00	0,00
R	AUTRES PROVISIONS POUR RISQUES ET CHARGES (g)	46.257,96	684.620,73
C	ECARTS DE CONVERSION - PASSIF (h)(Elements circulants)	260.802,38	131.406,73
U	TOTAL II (f+g+h)	11.934.613,52	14.302.433,13
T	TRESORERIE PASSIF	12.397.683,90	12.956.151,43
R	Crédits d'escompte	1.529.560,80	1.529.560,80
E	Crédit de trésorerie	0,00	0,00
S	Banques (soldes créditeurs)	10.868.123,10	11.426.590,63
O	TOTAL III	12.397.683,90	12.956.151,43
	TOTAL I+II+III	137.707.721,54	133.816.906,05

(1) Capital personnel débiteur

(2) Bénéficiaire (+) . déficitaire (-)

COMPTES DE PRODUITS ET CHARGES (HORS TAXES)					
INVOLYS s.a					31/12/2020
	OPERATIONS	Propres à L'exercice 1	Concernant les exercices précédents 2	Totaux de L'exercice 3 = 1 + 2	EXERCICE
					PRECEDENT
					Net
E X P L O I T A T I O N	I PRODUITS D'EXPLOITATION				
	Ventes de marchandises	618.157,50	0,00	618.157,50	1.306.122,80
	Ventes de biens et services produits	32.815.889,77	0,00	32.815.889,77	36.803.749,78
	Chiffres d'affaires	33.434.047,27	0,00	33.434.047,27	38.109.872,58
	Variation de stock de produits	-473.000,00	0,00	-473.000,00	-1.663.633,80
	Immobilisations produites pour l'Exercice p/elle-même	9.898.718,07	0,00	9.898.718,07	9.300.303,00
	Subvention d'exploitation	0,00	0,00	0,00	0,00
	Autres produits d'exploitation	0,00	0,00	0,00	0,00
	Reprises d'exploitation; transfert de charges	4.796.827,68	0,00	4.796.827,68	27.339,00
	TOTAL I	47.656.593,02	0,00	47.656.593,02	45.773.880,78
	II CHARGES D'EXPLOITATION				
	Achats revendus de marchandises	425.182,81	0,00	425.182,81	753.257,60
	Achats consommés de matières et de fournitures	1.494.471,32	0,00	1.494.471,32	1.860.957,06
	Autres charges externes	7.062.235,65	0,00	7.062.235,65	6.984.943,60
	Impôts et taxes	425.173,65	0,00	425.173,65	491.554,80
	Charges de personnel	25.972.233,33	0,00	25.972.233,33	27.258.326,91
	Autres charges d'exploitation	0,00	0,00	0,00	0,00
Dotations d'exploitation	9.413.611,60	0,00	9.413.611,60	7.488.298,74	
TOTAL II	44.792.908,36	0,00	44.792.908,36	44.837.338,71	
III RESULTAT D'EXPLOITATION (I - II)			2.863.684,66	936.542,07	
F I N A N C I E R	IV PRODUITS FINANCIERS				
	Produits des titres de participation et autres titres immobilisés	0,00	0,00	0,00	0,00
	Gains de change	2.521,58	0,00	2.521,58	398.208,56
	Intérêts et autres produits financiers	0,00	0,00	0,00	5.452.267,23
	Reprises financières; transfert de charges	665.096,41	0,00	665.096,41	292.877,92
	TOTAL IV	667.617,99	0,00	667.617,99	6.143.353,71
	V CHARGES FINANCIERES				
	Charges d'intérêts	861.597,32	0,00	861.597,32	1.065.277,51
	Pertes de changes	233.912,43	0,00	233.912,43	580.500,36
	Autres charges financières	0,00	0,00	0,00	0,00
Dotations financières	26.733,64	0,00	26.733,64	665.096,41	
TOTAL V	1.122.243,39	0,00	1.122.243,39	2.310.874,28	
VI RESULTAT FINANCIER (IV - V)			-454.625,40	3.832.479,43	
VII RESULTAT COURANT (III - V I)			2.409.059,26	4.769.021,50	

1) Variation de stocks : stocks final - stocks initial ; augmentation (+); diminution (-)

2) Achats revendus ou consommés : achats - variation de stocks.

COMPTES DE PRODUITS ET CHARGES (HORS TAXES) (suite)					
INVOLYS s.a					
	OPERATIONS	Propres à L'exercice 1	Concernant les exercices précédents 2	Totaux de L'exercice 3 = 1 + 2	Totaux de
					L'exercice
					3 = 1 + 2
VII RESULTAT COURANT (Report)				2.409.059,26	4.769.021,50
N O N	VIII PRODUITS NON COURANTS				
	Produits des cessions d'immobilisations	29.166,67	0,00	29.166,67	481.000,00
	Subventions d'équilibre	0,00	0,00	0,00	0,00
	Reprises sur subventions d'investissement	0,00	0,00	0,00	0,00
	Autres produits non courants	5.452,98	0,00	5.452,98	242.004,27
	Reprises non courantes; transferts de charges	0,00	0,00	0,00	0,00
TOTAL VIII	34.619,65	0,00	0,00	34.619,65	723.004,27
C O U R A N T	IX CHARGES NON COURANTES				
	Valeurs nettes d'amortissements des immobilisations cédées	689.031,35	0,00	689.031,35	6.101,15
	Subventions accordées	0,00	0,00	0,00	0
	Autres charges non courantes	876.874,22	0,00	876.874,22	475.539,00
	Dotations non courantes aux amortiss. et provisions	0,00	0,00	0,00	0,00
TOTAL IX	1.565.905,57	0,00	1.565.905,57	481.640,15	
X RESULTAT NON COURANT (VIII - IX)				-1.531.285,92	241.364,12
XI RESULTAT AVANT IMPOTS (VII+ X)				877.773,34	5.010.385,62
XII IMPOTS SUR LES RESULTATS	466.861,00	0,00	466.861,00	1.227.162,00	
XIII RESULTAT NET (XI - XII)				410.912,34	3.783.223,62
XIV TOTAL DES PRODUITS (I + IV + VIII)				48.358.830,66	52.640.238,76
XV TOTAL DES CHARGES (II + V + IX + XII)				47.947.918,32	48.857.015,14
XVI RESULTAT NET (XIV - XV)				410.912,34	3.783.223,62



**RAPPORT GENERAL DES
COMMISSAIRES AUX COMPTES 2020**



A. SAAIDI & ASSOCIES
Commissaires aux Comptes



Aux Actionnaires de la société
INVOLYS S.A.
88-90 Rue Larbi DOGHMI 2ème étage
Casablanca

**Rapport Général des commissaires aux comptes
Exercice du 1^{er} janvier au 31 décembre 2020
Audit des états de synthèse**

Opinion

Conformément à la mission qui nous a été confiée par votre Assemblée Générale, nous avons effectué l'audit des états de synthèse ci-joints de la société INVOLYS S.A., comprenant le bilan, le compte de produits et charges, l'état des soldes de gestion, le tableau de financement et l'état des informations complémentaire (ETIC) relatifs à l'exercice clos le 31 décembre 2020. Ces états de synthèse font ressortir un montant de capitaux propres et assimilés de MAD **94 748 890,26** dont un bénéfice net de MAD **410 912,34**. Ces états ont été arrêtés par votre Conseil d'Administration en date du 5 mars 2021, dans un contexte évolutif de la crise sanitaire de l'épidémie de Covid-19, sur la base des éléments disponibles à cette date.

Nous certifions que les états de synthèse cités au premier paragraphe ci-dessus sont réguliers et sincères et donnent, dans tous leurs aspects significatifs, une image fidèle du résultat des opérations de l'exercice écoulé ainsi que de la situation financière et du patrimoine de la société INVOLYS S.A. au 31 décembre 2020 conformément au référentiel comptable admis au Maroc.

Fondement de l'opinion

Nous avons effectué notre audit selon les Normes de la Profession au Maroc. Les responsabilités qui nous incombent en vertu de ces normes sont plus amplement décrites dans la section « Responsabilités de l'auditeur » du présent rapport. Nous sommes indépendants de la société conformément aux règles de déontologie qui s'appliquent à l'audit des états de synthèse et nous nous sommes acquittés des autres responsabilités déontologiques qui nous incombent selon ces règles. Nous estimons que les éléments probants que nous avons obtenus sont suffisants et appropriés pour fonder notre opinion d'audit.



Observations

Sans remettre en cause l'opinion exprimée ci-dessus, nous attirons votre attention que Involys détient des titres de participations à l'étranger, au sens de l'article 144 de la loi sur les sociétés anonymes, évalués à l'actif pour KMAD 1 591 et dépréciés à hauteur de KMAD 1 417. Néanmoins, la société n'a pas procédé à l'établissement des comptes consolidés en application de l'article 2.5 de la circulaire de l'Autorité Marocaine du Marché des Capitaux n°03/19 du 20 février 2019. Selon le management, des filiales contrôlées, n'ont plus d'activité et leurs états de synthèse sont indisponibles.

Questions clés de l'audit

Les questions clés de l'audit sont les questions qui, selon notre jugement professionnel, ont été les plus importantes dans l'audit des états de synthèse de la période considérée. Ces questions ont été traitées dans le contexte de notre audit des états de synthèse pris dans leur ensemble et aux fins de la formation de notre opinion sur ceux-ci, et nous n'exprimons pas une opinion distincte sur ces questions.

Nous avons déterminé que les questions décrites ci-après constituent les questions clés de l'audit qui doivent être communiquées dans notre rapport :

1 Dépréciation des créances clients

— Risque identifié

Au 31 décembre 2020, les créances clients affichent une valeur brute d'environ KMAD 107.121 et une valeur nette d'environ KMAD 97.805, soit 71,02% du total de l'actif de la société. Comme indiqué dans la note A1 de l'Etat des informations complémentaires (ETIC), les créances sont évaluées à leur valeur nominale. Des provisions pour dépréciation des créances clients, d'une valeur d'environ KMAD 9.316, est calculée en fonction de l'ancienneté et du suivi, effectué par le comité de pilotage, des créances impayées ou présentant des difficultés de recouvrement.

Nous avons considéré que la dépréciation des créances clients est un point clé d'audit compte tenu de l'importance de ces créances dans le bilan de la société, soit KMAD 97.805 en 2020 et KMAD 100.839 en 2019 et de la sensibilité du processus de recouvrement dans le contexte de la crise liée au Covid-19.

— Procédures d'audit mises en œuvre en réponse à ce risque

Nos contrôles relatifs à la dépréciation des créances clients ont notamment consisté à :

- Examiner la balance âgée, analyser les retards de paiement et discuter avec la direction les raisons du retard dans le recouvrement de certaines créances significatives ;
- Vérifier le respect des échéances de paiement issues des conventions, analyser les paiements reçus postérieurement à la date de clôture pour les créances les plus significatives ;
- Contrôler le calcul de la provision pour dépréciation et sa conformité avec la règle de provisionnement adoptée par la société.



A. SAAIDI & ASSOCIES
Commissaires aux Comptes



Rapport de gestion

Nous nous sommes assurés de la concordance, des informations données dans le rapport de gestion du Conseil d'Administration destiné aux actionnaires avec les états de synthèse de la société, prévues par la loi.

Les informations données sur la situation financière et les états de synthèse dans le rapport de gestion du Conseil d'Administration et les documents adressés aux actionnaires correspondent aux comptes annuels audités.

Responsabilités de la direction et des responsables de la gouvernance pour les états de synthèse

La direction est responsable de l'établissement et de la présentation sincère de ces états de synthèse, conformément au référentiel comptable admis au Maroc. Cette responsabilité comprend la conception, la mise en place et le suivi d'un contrôle interne relatif à l'établissement et la présentation des états de synthèse ne comportant pas d'anomalie significative, ainsi que la détermination d'estimations comptables raisonnables au regard des circonstances.

Lors de la préparation des états de synthèse, c'est à la direction qu'il incombe d'évaluer la capacité de la société à poursuivre son exploitation, de communiquer, le cas échéant, les questions relatives à la continuité de l'exploitation et d'appliquer le principe comptable de continuité d'exploitation, sauf si la direction a l'intention de liquider la société ou de cesser son activité ou si aucune autre solution réaliste ne s'offre à elle.

Il incombe aux responsables de la gouvernance de surveiller le processus d'information financière de la société.

Responsabilités de l'auditeur pour l'audit des états de synthèse

Notre responsabilité est d'exprimer une opinion sur ces états de synthèse sur la base de notre audit. Nous avons effectué notre audit selon les Normes de la Profession au Maroc.

Nos objectifs sont d'obtenir l'assurance raisonnable que les états de synthèse pris dans leur ensemble sont exempts d'anomalies significatives, que celles-ci résultent de fraudes ou d'erreurs et de délivrer un rapport de l'auditeur contenant notre opinion. L'assurance raisonnable correspond à un niveau élevé d'assurance, qui ne garantit toutefois pas qu'un audit réalisé conformément aux normes professionnelles permettra toujours de détecter toute anomalie significative qui pourrait exister. Les anomalies peuvent résulter de fraudes ou d'erreurs et elles sont considérées comme significatives lorsqu'il est raisonnable de s'attendre à ce que, individuellement ou collectivement, elles puissent influencer sur les décisions économiques que les utilisateurs des états de synthèse prennent en se fondant sur ceux-ci.



A. SAAIDI & ASSOCIES
Commissaires aux Comptes



Dans le cadre d'un audit réalisé conformément aux normes de la profession au Maroc, nous exerçons notre jugement professionnel et faisons preuve d'esprit critique tout au long de cet audit. En outre :

- Nous identifions et évaluons les risques que les états de synthèse comportent des anomalies significatives, que celles-ci résultent de fraudes ou d'erreurs, concevons et mettons en œuvre des procédures d'audit en réponse à ces risques, et réunissons des éléments probants suffisants et appropriés pour fonder notre opinion. Le risque de non-détection d'une anomalie significative résultant d'une fraude est plus élevé que celui d'une anomalie significative résultant d'une erreur, car la fraude peut impliquer la collusion, la falsification, les omissions volontaires, les fausses déclarations ou le contournement du contrôle interne ;
- Nous acquérons une compréhension des éléments du contrôle interne pertinents pour l'audit afin de concevoir des procédures d'audit appropriées aux circonstances, et non dans le but d'exprimer une opinion sur l'efficacité du contrôle interne de la société ;
- Nous apprécions le caractère approprié des méthodes comptables retenues et le caractère raisonnable des estimations comptables faites par la direction, de même que des informations y afférentes fournies par cette dernière ;
- Nous concluons quant au caractère approprié de l'utilisation par la direction du principe comptable de continuité d'exploitation et, selon les éléments probants obtenus, quant à l'existence ou non d'une incertitude significative liée à des événements ou situations susceptibles de jeter un doute important sur la capacité de la société à poursuivre son exploitation. Si nous concluons à l'existence d'une incertitude significative, nous sommes tenus d'attirer l'attention des lecteurs de notre rapport sur les informations fournies dans les états de synthèse au sujet de cette incertitude ou, si ces informations ne sont pas adéquates, d'exprimer une opinion modifiée. Nos conclusions s'appuient sur les éléments probants obtenus jusqu'à la date de notre rapport. Des événements ou situations futurs pourraient par ailleurs amener la société à cesser son exploitation ;
- Nous évaluons la présentation d'ensemble, la structure et le contenu des états de synthèse, y compris les informations fournies dans les états de synthèse, et apprécions si les états de synthèse représentent les opérations et événements sous-jacents d'une manière propre à donner une image fidèle.

Nous communiquons aux responsables de la gouvernance notamment l'étendue et le calendrier prévus des travaux d'audit et nos constatations importantes, y compris toute déficience importante du contrôle interne que nous aurions relevée au cours de notre audit.



A. SAAIDI & ASSOCIES
Commissaires aux Comptes



Vérifications et informations spécifiques

Nous avons procédé également aux vérifications spécifiques prévues par la loi. Sur la base de ces vérifications, nous n'avons pas d'observations à formuler.

Casablanca, le 23 avril 2021

Les Commissaires aux Comptes

A. SAAÏDI ET ASSOCIES



A. Saaïdi & Associés
Commissaires aux comptes
4, Place maréchal Casablanca
Tél: 05 22 27 99 10 - Fax: 05 22 20 58 90

Bahaa SAAIDI
Associée

MAZARS AUDIT ET CONSEIL



MAZARS AUDIT ET CONSEIL
101, Boulevard Abdeimoumen
20360, Casablanca
Tél. : 05 22 42 34 20 (L.G)
05 22 42 34 00

Abdou DfOP
Associé

BILAN (ACTIF)					
INVOLYS sa					
	ACTIF	31 décembre 2020			31 décembre 2019
		Brut	Amortissements et Provisions	Net	Net
	IMMOBILISATIONS EN NON VALEUR (a)	8 906 016,80	3 712 028,35	5 193 988,45	271 730,80
	Frais préliminaires	0,00	0,00	0,00	0,00
	Charges à répartir sur plusieurs exercices	8 906 016,80	3 712 028,35	5 193 988,45	271 730,80
	Primes de remboursement des obligations	0,00	0,00	0,00	0,00
A	IMMOBILISATIONS INCORPORELLES (b)	128 587 547,96	102 387 582,65	26 199 965,31	23 688 483,47
C	Immobilisations en recherche et développement	124 261 740,41	98 084 852,70	26 176 887,71	23 659 450,84
T	Brevets, marques, droits et valeurs similaires	4 325 807,55	4 302 729,95	23 077,60	29 032,63
I	Fonds commercial	0,00	0,00	0,00	0,00
F	Autres immobilisations incorporelles	0,00	0,00	0,00	0,00
	IMMOBILISATIONS CORPORELLES (c)	6 484 393,30	4 080 663,67	2 403 729,63	1 564 532,20
	Terrains	0,00	0,00	0,00	0,00
I	Constructions	0,00	0,00	0,00	0,00
M	Installations techniques, matériel et outillage	249 514,85	111 314,18	138 200,67	16 921,61
M	Matériel de transport	0,00	0,00	0,00	0,00
Q	Mobilier, matériel de bureau et aménagements divers	4 809 578,86	3 896 127,68	913 456,18	1 539 504,58
B	Autres immobilisations corporelles	78 593,57	79 226,81	5 366,76	8 106,01
I	Immobilisations corporelles en cours	1 346 706,02	0,00	1 346 706,02	0,00
L	IMMOBILISATIONS FINANCIERES (d)	2 098 251,64	1 417 151,00	681 100,64	673 184,80
I	Prêts immobilisés	0,00	0,00	0,00	0,00
S	Autres créances financières	507 388,64	0,00	507 388,64	499 472,80
E	Titres de participation	1 590 863,00	1 417 151,00	173 712,00	173 712,00
	Autres titres immobilisés	0,00	0,00	0,00	0,00
	ECARTS DE CONVERSION - ACTIF (e)	0,00	0,00	0,00	0,00
	Diminution des créances immobilisées	0,00	0,00	0,00	0,00
	Augmentation des dettes de financement	0,00	0,00	0,00	0,00
	TOTAL I (a-b-c+d+e)	146 076 209,70	111 597 425,67	34 478 784,03	26 197 931,27
	STOCKS (f)	2 053 839,89	561 953,07	1 491 886,82	2 081 026,13
	Marchandises	742 339,89	561 953,07	180 386,82	296 536,11
	Matières et fournitures consommables	0,00	0,00	0,00	0,00
A	Produits en cours	1 311 500,00	0,00	1 311 500,00	1 784 500,00
C	Produits interm. et produits résid.	0,00	0,00	0,00	0,00
T	Produits finis	0,00	0,00	0,00	0,00
F	CREANCES DE L'ACTIF CIRCULANT (g)	112 277 369,52	11 017 094,80	101 260 274,72	104 379 897,48
I	Fournis, débiteurs, avances et acomptes	151 838,34	0,00	151 838,34	41 248,33
C	Clients et comptes rattachés	107 120 713,12	9 316 158,70	97 804 554,42	100 838 771,80
I	Personnel	114 549,56	0,00	114 549,56	134 049,56
I	Etat	3 019 282,25	0,00	3 019 282,25	3 261 793,22
H	Comptes d'associés	0,00	0,00	0,00	0,00
C	Autres débiteurs	1 766 032,86	1 700 936,10	65 096,76	65 096,76
U	Compte de régularisation actif	104 953,39	0,00	104 953,39	38 939,81
L	TITRES ET VALEUR DE PLACEMENT (h)	97 895,07	0,00	97 895,07	97 931,60
A					
N	ECART DE CONVERSION - ACTIF (i)	26 733,64	0,00	26 733,64	665 096,41
T	(Eléments circulants)				
	TOTAL II (f+g+h+i)	114 455 838,12	11 579 047,87	102 876 790,25	107 223 951,62
T	TRESORERIE - ACTIF	352 147,26	0,00	352 147,26	395 023,16
R	Cheques et valeurs à encaisser	0,00	0,00	0,00	0,00
E	Banques, T.G. & CP	352 050,65	0,00	352 050,65	392 591,32
S	Caisses, régies d'avances et accreditifs	96,61	0,00	96,61	2 431,84
O					
	TOTAL III	352 147,26	0,00	352 147,26	395 023,16
	TOTAL GENERAL (I+II+III)	260 884 195,08	123 176 473,54	137 707 721,54	133 816 908,05

BILAN (PASSIF)			
INVOLYS s.a		31/12/2020	
	PASSIF	31 décembre 2020	31 décembre 2019
CAPITAUX PROPRES			
	Capital social ou personnel (1)	38 271 600,00	38 271 600,00
	moins: Actionnaires, capital souscrit non appelé		
	Capital appelé	38 271 600,00	38 271 600,00
	Dont versé: 38 271 600,00		
F	Prime d'émission, de fusion, d'apport	25 751 959,00	25 751 959,00
I	Ecart de réévaluation		
N	Reserve légale	2 832 086,50	2 642 925,32
A	Autres réserves	3 061 728,00	0,00
N	Report à nouveau (2)	24 420 604,42	23 888 269,98
C	Résultat nets en instance d'affectation (2)	0,00	0,00
E	Résultat net de l'exercice (2)	410 912,34	3 783 223,62
M	TOTAL DES CAPITAUX PROPRES (a)	94 748 890,26	94 337 977,92
E	CAPITAUX PROPRES ASSIMILES (b)	0,00	0,00
P	DETTES DE FINANCEMENT (c)	18 626 533,86	12 220 343,57
E	Emprunts obligataires	0,00	0,00
R	Autres dettes de financement	18 626 533,86	12 220 343,57
M			
A	PROVISIONS DURABLES POUR RISQUES ET CHARGES (d)	0,00	0,00
N	ECARTS DE CONVERSION - PASSIF (e)	0,00	0,00
	TOTAL I (a+b+c+d+e)	113 375 424,12	106 558 321,49
P	DETTES DU PASSIF CIRCULANT (f)	11 627 553,18	13 486 405,67
A	Fournisseurs et comptes rattachés	3 904 302,56	3 638 073,17
S	Clients créditeurs, avances et acomptes	594 126,78	729 808,80
S	Personnel	715 211,52	706 695,23
I	Organismes sociaux	1 137 398,11	1 523 040,26
F	Etat	5 274 678,21	6 888 652,21
	Comptes d'associés	136,00	136,00
C	Autres créances	1 700,00	0,00
I	Comptes de régularisation - passif	0,00	0,00
R	AUTRES PROVISIONS POUR RISQUES ET CHARGES (g)	46 257,96	684 620,73
C	ECARTS DE CONVERSION - PASSIF (h) (Elements circulants)	260 802,38	131 406,73
U	TOTAL II (f+g+h)	11 934 613,52	14 302 433,13
T	TRESORERIE PASSIF	12 397 683,90	12 956 151,43
R	Crédits d'escompte	1 529 560,80	1 529 560,80
E	Crédit de trésorerie	0,00	0,00
S	Banques (soldes créditeurs)	10 868 123,10	11 426 590,63
O	TOTAL III	12 397 683,90	12 956 151,43
	TOTAL I+II+III	137 707 721,54	133 816 906,05

(1) Capital personnel débiteur

(2) Bénéficiaire (+) . déficitaire (-)

COMPTES DE PRODUITS ET CHARGES (HORS TAXES)						
OPERATIONS					31/12/2020	
		Propres à l'exercice 1	Concernant les exercices précédents 2	Totaux de l'exercice 3 = 1 + 2	EXERCICE	
					PRECEDENT	Net
	I	PRODUITS D'EXPLOITATION				
		Ventes de marchandises	618 157,50	0,00	618 157,50	1 306 122,80
		Ventes de biens et services produits	32 815 889,77	0,00	32 815 889,77	36 803 749,78
		Chiffres d'affaires	33 434 047,27	0,00	33 434 047,27	38 109 872,58
		Variation de stock de produits	-473 000,00	0,00	-473 000,00	-1 663 633,80
		Immobilisations produites pour l'Exe p/elle même	9 898 718,07	0,00	9 898 718,07	9 300 303,00
		Subvention d'exploitation	0,00	0,00	0,00	0,00
		Autres produits d'exploitation	0,00	0,00	0,00	0,00
		Reprises d'exploitation; transfert de charges	4 796 827,68	0,00	4 796 827,68	27 339,00
		TOTAL I	47 656 593,02	0,00	47 656 593,02	45 773 880,78
	II	CHARGES D'EXPLOITATION				
		Achats revendus de marchandises	-425 182,81	0,00	-425 182,81	753 257,60
		Achats consommés de matières et de fournitures	1 494 471,32	0,00	1 494 471,32	1 860 957,06
		Autres charges externes	7 062 235,65	0,00	7 062 235,65	6 984 943,60
		Impôts et taxes	425 173,65	0,00	425 173,65	491 554,80
		Charges de personnel	25 972 233,33	0,00	25 972 233,33	27 258 326,91
		Autres charges d'exploitation	0,00	0,00	0,00	0,00
		Dotations d'exploitation	9 413 611,60	0,00	9 413 611,60	7 488 298,74
		TOTAL II	44 792 908,36	0,00	44 792 908,36	44 837 338,71
	III	RESULTAT D'EXPLOITATION (I - II)			2 863 684,66	936 542,07
	IV	PRODUITS FINANCIERS				
		Produits des titres de participation et autres titres immobilisés	0,00	0,00	0,00	0,00
		Gains de change	2 521,58	0,00	2 521,58	398 208,56
		Intérêts et autres produits financiers	0,00	0,00	0,00	5 452 267,23
		Reprises financières; transfert de charges	665 096,41	0,00	665 096,41	292 877,92
		TOTAL IV	667 617,99	0,00	667 617,99	6 143 353,71
	V	CHARGES FINANCIERES				
		Charges d'intérêts	861 597,32	0,00	861 597,32	1 065 277,51
		Pertes de changes	233 912,43	0,00	233 912,43	580 500,36
		Autres charges financières	0,00	0,00	0,00	0,00
		Dotations financières	26 733,64	0,00	26 733,64	665 096,41
		TOTAL V	1 122 243,39	0,00	1 122 243,39	2 310 874,28
	VI	RESULTAT FINANCIER (IV - V)			-454 625,40	3 832 479,43
	VII	RESULTAT COURANT (III - V)			2 409 059,26	4 769 021,50

1) Variation de stocks : stocks final - stocks initial ; augmentation (+) ; diminution (-)

2) Achats revendus ou consommés : achats - variation de stocks.

COMPTES DE PRODUITS ET CHARGES (HORS TAXES) (suite)					
INVOLYS S.A					
	OPERATIONS	Propres à l'exercice		Totaux de l'exercice	Totaux de l'exercice
		1	2	3 = 1 + 2	3 = 1 + 2
VII	RESULTAT COURANT (Report)				
VIII	PRODUITS NON COURANTS			2 409 059,26	4 769 021,30
	Produits des cessions d'immobilisations				
	Subventions d'équilibre	29 166,67	0,00	29 166,67	481 000,00
	Reprises sur subventions d'investissement	0,00	0,00	0,00	0,00
	Autres produits non courants	5 452,98	0,00	5 452,98	242 004,27
	Reprises non courantes; transferts de charges	0,00	0,00	0,00	0,00
	TOTAL VIII	34 619,65	0,00	34 619,65	723 004,27
IX	CHARGES NON COURANTES				
	Valeurs nettes d'amortissements des immobilisations cédées	689 031,35	0,00	689 031,35	6 101,15
	Subventions accordées	0,00	0,00	0,00	0
	Autres charges non courantes	876 874,22	0,00	876 874,22	475 539,00
	Dotations non courantes aux amortiss. et provisions	0,00	0,00	0,00	0,00
	TOTAL IX	1 565 905,57	0,00	1 565 905,57	481 640,15
X	RESULTAT NON COURANT (VIII - IX)			-1 531 285,92	241 364,12
XI	RESULTAT AVANT IMPOTS (VII + X)			877 773,34	5 010 385,82
XII	IMPOTS SUR LES RESULTATS	466 861,00	0,00	466 861,00	1 227 162,00
XIII	RESULTAT NET (XI - XII)			410 912,34	3 783 223,82
XIV	TOTAL DES PRODUITS (I + IV + VIII)			48 358 830,66	52 640 238,76
XV	TOTAL DES CHARGES (II + V + IX + XII)			47 947 918,32	48 857 015,14
XVI	RESULTAT NET (XIV - XV)			410 912,34	3 783 223,62

ETAT DES SOLDES INTERMEDIAIRES DE GESTION (E.S.G)

INVOLYS SA

Du 1/1/2020 Au 31/12/2020

I - TABLEAU DE FORMATION DU RESULTAT (T.F.R)			
	Eléments	Exercice	Exercice Précédent
1	Ventes de marchandises (en l'état)	618 157,50	1 306 122,80
2	- Achats revendus de marchandises	425 182,81	753 257,60
	= MARGES BRUTES SUR VENTES EN L'ETAT	192 974,69	552 865,20
II	+ PRODUCTION DE L'EXERCICE (3+4+5)	42 241 607,84	44 440 418,98
3	Ventes de biens et services produits	32 815 889,77	36 803 749,78
4	Variation de stocks de produits	-473 000,00	-1 663 633,80
5	Immobilisations produites par l'entreprise pour elle-même	9 898 718,07	9 300 303,00
III	- CONSOMMATION DE L'EXERCICE (6+7)	8 556 706,97	8 845 900,66
6	Achats consommés de matières et fournitures	1 494 471,32	1 860 957,06
7	Autres charges externes	7 062 235,65	6 984 943,60
IV	= VALEUR AJOUTEE (I+II-III)	33 877 875,56	36 147 383,52
8	+ Subventions d'exploitation	0,00	0,00
9	- Impôts et taxes	425 173,65	491 554,80
10	- Charges de personnel	25 972 233,33	27 258 326,91
	= EXCEDENT BRUT D'EXPLOITATION (E.B.E)	7 480 468,58	8 397 501,81
11	+ Autres produits d'exploitation	0,00	0,00
12	- Autres charges d'exploitation	0,00	0,00
13	+ Reprises d'exploitation: transfert de charges	4 796 827,68	27 339,00
14	- Dotations d'exploitation	9 413 611,60	7 488 298,74
VI	= RESULTAT D'EXPLOITATION (+ ou -)	2 863 684,66	936 542,07
VII	RESULTAT FINANCIER	-454 625,40	3 832 479,43
VIII	= RESULTAT COURANT (+ ou -)	2 409 059,26	4 769 021,50
IX	RESULTAT NON COURANT (+ ou -)	-1 531 285,92	241 364,12
15	- Impôts sur les résultats	466 861,00	1 227 162,00
X	= RESULTAT NET DE L'EXERCICE (+ ou -)	410 912,34	3 783 223,62
II - CAPACITE D'AUTOFINANCEMENT (C.A.F) - AUTOFINANCEMENT			
1	RESULTAT NET DE L'EXERCICE (+ ou -)		
	- Bénéfice (+)	410 912,34	3 783 223,62
	- Perte (-)	0,00	0,00
2	+ Dotations d'exploitation	9 174 075,07	7 488 298,74
3	+ Dotations financières		
4	+ Dotations non courantes	0,00	0,00
5	- Reprises d'exploitation	0,00	0,00
6	- Reprises financières	0,00	
7	- Reprises non courantes	0,00	0,00
8	- Produits des cession des immobilisations	29 166,67	481 000,00
9	+ Valeurs nettes des immobilisations cédées	689 031,35	6 101,15
I	= CAPACITE D'AUTOFINANCEMENT (C.A.F)	10 244 852,09	10 796 623,51
10	- Distributions de bénéfices	0,00	
II	= AUTOFINANCEMENT	10 244 852,09	10 796 623,51

INVOLYS SA

**TABLEAU DE FINANCEMENT
(MODELE NORMAL)**

I- SYNTHÈSE DES MASSES DU BILAN

DU 01/01/2020 AU 31/12/2020

	MASSES	EXERCICE N	EXERCICE N-1	VARIATION A-B	
				Emplois C	Ressources D
1	Financement permanent	113 375 424,12	106 558 321,49		
2	Moins actif immobilisé	34 478 784,03	26 197 931,27	8 280 852,76	6 817 102,63
3	= FONDS DE ROULEMENT FONCTIONNEL (A)	78 896 640,09	80 360 390,22	1 463 750,13	
4	Actif circulant	102 876 790,25	107 223 951,62		4 347 161,37
5	Moins Passif circulant	11 934 633,52	14 302 433,13	2 367 819,61	
6	= BESOINS DE FINANCEMENT GLOBAL (B)	90 942 176,73	92 921 518,49		1 979 341,76
7	TRESORERIE NETTE (ACTIF - PASSIF) (A-B)	-12 045 536,64	-12 561 128,27	515 591,63	

II. EMPLOIS ET RESSOURCES

	EXERCICE N		EXERCICE N-1	
	EXERCICE		EXERCICE PRECEDENT	
	EMPLOIS	RESSOURCES	EMPLOIS	RESSOURCES
AUTOFINANCEMENT (A)		10 244 852,09		7 734 895,51
- Capacité d'autofinancement.....		10 244 852,09		10 796 623,51
- (-) Distributions de bénéfices.....				3 061 728,00
CÉSSIONS ET RÉDUCTIONS D'IMMOBILISATIONS (B)		29 166,67		489 723,20
- Cessions d'immob. incorporelles				
- Cessions d'immob. corporelles		29 166,67		481 000,00
- Cessions d'immob. financières				8 723,20
- Récapitulation sur créances immobilisées				
AUGMENTATION DES CAPITAUX PROPRES ASSIMILÉS (C)				
- Augmentation de capital, apports				
- Subventions d'investissement				
AUGMENTATION DES DETTES DE FINANCEMENT (D)		7 322 000,00		13 000 000,00
(nettes de primes de rembourse.)				
TOTAL I - RESSOURCES STABLES (A+B+C+D)		17 596 018,76		21 224 618,71
ACQUISITIONS ET AUGMENTATIONS D'IMMOBILISATIONS (E)	11 906 221,19		9 586 143,48	
- Acquisitions d'immob. incorporelles	10 031 061,11		9 330 078,14	
- Acquisitions d'immob. corporelles	1 867 244,24		256 065,34	
- Acquisitions d'immob. financières	7 915,84			
- Augmentation des créances immobilisées				
REMBOURSEMENT DES CAPITAUX PROPRES ET ASSIMILÉS (F)	915 809,71		779 656,43	
REMBOURSEMENT DES DETTES DE FINANCEMENT (G)	6 237 737,99		339 663,50	
EMPLOIS EN NON-VALEURS (H)				
TOTAL II - EMPLOIS STABLES (E+F+G+H)	19 059 768,89		10 705 463,41	
III VARIATION BESOIN DE FINANCEMENT GLOBAL (B)(H)		1 979 341,76	5 046 254,98	
IV VARIATION DE LA TRESORERIE	515 591,63	0,00	5 472 400,32	0,00
TOTAL GENERAL	19 575 360,52	19 575 360,52	21 224 618,71	21 224 618,71

**PRINCIPALES METHODES D'EVALUATION SPECIFIQUES
PAR L'ENTREPRISE ETAT A1**

INVOLYS S.A

AU 31/12/2020

**INDICATION DES METHODES D'EVALUATION APPLIQUEES PAR
L'ENTREPRISE**

I) ACTIF IMMOBILISE

A- EVALUATION A L'ENTREE

1. Immobilisations en non-valeurs : Coût historique

Charges à répartir COVID

Pour le calcul des charges à répartir COVID, l'hypothèse retenue est celle de l'immobilisation de 3 mois de non-activité, soit la période du confinement total du 17/03/2020 au 15/06/2020.

Ci-dessous les rubriques concernées par ladite immobilisation:

- Rémunération du PDG
- Rémunération Fonction Support
- Loyer
- Redevances Crédit-Bail
- Dotations aux amortissements : élimination de la base de calcul les immobilisations acquises à partir du 01/03/2020.

2. Immobilisations incorporelles : Coût historique

Immobilisations en recherche et développement

Les immobilisations en recherche et développement concernent les dépenses engagées par INVOLYS en matière de recherche appliquée et de développement pour son propre compte. Ces dépenses sont constituées de salaires bruts augmentés des charges patronales. Elles sont enregistrées en charges de personnel ensuite elles sont immobilisées en respectant les principes suivants :

- Les projets de recherche et développement sont clairement individualisés par produits logiciel et leur coût distinctement établi ;
- Chaque projet a de sérieuses chances de réussite technique et commerciale.
- Les calculs des sommes à immobiliser se basent sur les pourcentages mensuels du temps de chacune des ressources investies sur la recherche et développement par produits. A ces pourcentages est rajouté le temps d'encadrement.

3. Immobilisations corporelles : Coût historique

4. Immobilisations financières : Prix d'achat

A- CORRECTIONS DE VALEUR

1. Méthodes d'amortissements : Linéaire

En respect de la législation en vigueur, les immobilisations en recherche et développement sont amortissable sur une durée de cinq ans.

2. Méthodes d'évaluation des provisions pour dépréciation :

Pour les immobilisations en recherche et développement les provisions pourraient se faire sur la valeur correspondant à un produit donné dans le cas où il a échec technique (non-aboutissement technique de la recherche) ou échec commercial (pas de possibilité de commercialisation). Le cas ne s'est pas produit depuis que la société a démarré les immobilisations en recherche et développement en 1993.

3. Méthodes de détermination des écarts de Conversion – Actif : Cours de change à date de clôture.

II) ACTIF CIRCULANT (Hors trésorerie)

A- EVALUATION A L'ENTREE

1. Stocks : Les stocks sont évalués sur la base des prix d'acquisition.
2. Créances : Valeur nominale pour les créances locales et contre valeur au cours du jour de clôture pour les créances étrangères ;
3. Titres et valeurs de placement (utilisés pour la gestion de trésorerie) : Valeur d'entrée. les variations étant comptabilisées dans un compte spécifique.

B- CORRECTIONS DE VALEUR

- Méthodes d'évaluation des provisions pour dépréciation

1. Stocks

On procède aux provisions lorsqu'on anticipe des pertes liées à des stocks obsolètes, endommagés ou trop anciens, qui ne peuvent s'écouler au tarif normal.

En général il y a provision après la deuxième année suivant l'achat sauf s'il y a un accord d'achat avec un client (cas de l'ONE) ou autre probabilité forte de vente du matériel en question.

2. Créances

La société constitue des provisions pour dépréciation du compte clients en se basant sur les trois éléments suivants :

- Créances anciennes sans paiement ni partiel ni total et dépassant les deux années ;
- Le degré de l'insolvabilité du client ;
- Dans le cas des montants significatifs (plus de 100.000,00 DH) il est demandé au client de nous faire parvenir par écrit justifiant le non-paiement et la reconnaissance de la créance (cas PROMOCONSULT) ce qui nous permet d'envisager un paiement ultérieur.

III) FINANCEMENT PERMANENT

1. Méthodes de réévaluation : La société n'est pas concernée ;
2. Méthodes d'évaluation des provisions réglementées : La société n'est pas concernée ;
3. Dettes de financement permanent : Valeur nominale ;
4. Méthodes d'évaluation des provisions durables pour risques et charges : La société n'est pas concernée ;
5. Méthodes de détermination des écarts de conversion – Passif : Cours de change à date de clôture.

IV) PASSIF CIRCULANT (Hors trésorerie)

1. Dettes du passif circulant : Valeur nominale ;
2. Méthodes d'évaluation des autres provisions pour risques et charges : On procède aux provisions pour risques et charges pour couvrir la société contre les risques et charges dont le délai de réalisation est inférieur à un an ;
3. Méthodes de détermination des écarts de conversion – Passif : Valeur comptable nette des dettes en monnaie étrangères.

V) TRESORERIE

1. Trésorerie – Actif : Valeur nominale
2. Trésorerie – Passif : Valeur nominale
3. Méthodes d'évaluation des provisions pour dépréciation : La société n'est pas concernée.

ETAT A2

ETAT DES DEROGATIONS

INVOLYS SA		31/12/2020
INDICATION DES DEROGATIONS	JUSTIFICATION DES DEROGATIONS	INFLUENCE DES DEROGATIONS SUR LE PATRIMOINE, LA SITUATION FINANCIERE ET LES RESULTATS
<i>I- Dérogations aux principes comptables fondamentaux</i>		
<i>II- Dérogations aux méthodes d'évaluation</i>		
<i>II- Dérogations aux règles d'établissement et de présentation des états de synthèse</i>	<p>Pour le calcul des charges à répartir COVID, l'hypothèse retenue est celle de l'immobilisation de 3 mois de non activité, soit la période du confinement total du 17/03/2020 au 15/06/2020 .</p> <p>Ci-dessous les rubriques concernées par la dite immobilisation:</p> <p>Rémunération du PDG Rémunération Fonction Support Loyer Redevances Crédit-Bail Dotations aux amortissements : élimination de la base de calcul les immobilisations acquises à partir du 01/03/2020.</p>	<p>Il est souligné que ladite immobilisation en non-valeur n'a pas d'incidence sur la situation nette vu que cette dernière est égale à la somme des capitaux propres et des capitaux propres assimilés déduction faite de l'immobilisation en non-valeur. Cependant cette dernière à un impact de +3.803.170,39 sur le résultat d'exploitation, le résultat courant et le résultant avant impôt. Cet impact est calculé de la façon suivante : 4.753.962,99 (Immobilisation en non-valeur) – 950.792,60 (Dotation aux amortissements de l'exercice).</p>

ETAT_A3

ETAT DES CHANGEMENTS DE METHODES

INVOLYS SA		31/12/2020
NATURE DES CHANGEMENTS	JUSTIFICATION DU CHANGEMENT	INFLUENCE SUR LE PATRIMOINE, LA SITUATION FINANCIERE ET LES RESULTATS
I- Changements affectant les méthodes d'évaluation * * * * * * * * *		
I- Changements affectant les règles de présentation Charges à Répartir COVID	AVIS N°13 Explicitant les incidences comptables de pandémie COVID19	Il est souligné que ladite immobilisation en non-valeur n'a pas d'incidence sur la situation nette vu que cette dernière est égale à la somme des capitaux propres et des capitaux propres assimilés déduction faite de l'immobilisation en non-valeur. Cependant cette dernière à un impact de +3.803.170,39 sur le résultat d'exploitation, le résultat courant et le résultat avant impôt. Cet impact est calculé de la façon suivante : 4.753.962,99 (Immobilisation en non-valeur) – 950.792,60 (Dotation aux amortissements de l'exercice).

ETAT DE

TABLEAU DES IMMOBILISATIONS AUTRES QUE FINANCIERES

NATURE	MONTANT BRUT		AUGMENTATION		DIMINUTION		MONTANT BRUT FIN EXERCICE
	DEBUT EXERCICE		Acquisition	Production par l'É/Se pour elle-même	Cession	Retrait	
IMMOBILISATION EN NON VALEURS							
*Frais préliminaires	2 668 176,81		6 237 737,99				8 906 016,80
*Charges à répartir sur plusieurs exercices							
*Prime de remboursement obligations							
S/TOTAL I	2 668 276,81		6 237 737,99				8 906 016,80
IMMOBILISATIONS INCORPORELLES							
*Immobilisation en recherche et développement	114 230 679,30		10 031 061,11				124 261 740,41
*Brevets, marques, droits, et valeurs similaires	4 325 807,55						4 325 807,55
*Fonds commerciaux							
*Autres immobilisations incorporelles							
S/TOTAL II	118 556 486,85		10 031 061,11		0,00		128 587 547,96
IMMOBILISATIONS CORPORELLES							
*Terrains							
*Constructions							
*Installations techniques, matériel et outillage	121 029,73		126 485,12				249 514,85
*Matériel de transport							
*Mobiliier, matériel de bureau et aménagement	5 716 608,39		394 053,10		1 301 082,63		4 809 578,86
*Autre immobilisations corporelles	78 533,57						78 533,57
*Immobilisations corporelles en cours							
S/TOTAL III	5 918 231,69		1 867 244,24		1 301 082,63	0,00	6 484 393,30
TOTAL GENERAL(I+II+III)	127 142 997,35		18 136 043,34	0,00	1 301 082,63	0,00	143 977 958,06

ETAT B2b09

TABLEAU DES AMORTISSEMENTS

NATURE	31/12/2020		
	Cumul début exercice 1	Dotation de l'exercice 2	Amortissement sur immobilisations sorties 3
IMMOBILISATION EN NON- VALEURS			Cumul d'amortissement fin exercice 4=1+2-3
*Frais préliminaires	2 396 548,01	1 315 480,34	0,00
*charges à répartir sur plusieurs exercices	2 396 548,01	1 315 480,34	0,00
*Primes de remboursement des obligations			
IMMOBILISATIONS INCORPORELLES			
* Immobilisations € recherche et développement	94 868 003,38	7 519 579,27	0,00
*Brevets, marques, droits et valeurs similaires	90 571 228,46	7 513 624,24	
*fonds commercial	4 296 774,92	5 955,03	
*Autres immobilisations incorporelles			
IMMOBILISATIONS CORPORELLES			
*Terrains	4 353 699,49	339 015,46	612 051,28
*Constructions			
*Installations techniques, matériel et outillage	106 108,12	5 206,06	
*Matériel de transport			
*Mobilier, matériel de bureau et aménagements	4 177 103,81	331 070,15	612 051,28
*Autres immobilisations corporelles	70 487,56	2 739,25	
*Immobilisations corporelles en cours			
TOTAL GENERAL	101 618 250,88	9 174 075,07	612 051,28
			110 180 274,67

ETAT B3

**TABLEAU DES PLUS OU MOINS VALUES SUR CESSIONS OU RETRAITS
D'IMMOBILISATIONS**

INVOLYS SA Date de cession ou de retrait	Compte principal	Montant brut	Amortissements cumulés	Valeur nette d'amortissements	31/12/2020		Moins values
					Produit de cession	Plus values	
30/11/2020	2356	1 301 082,63	612 051,28	689 031,35	29 166,67		659 864,68
TOTAL		1 301 082,63	612 051,28	689 031,35	29 166,67	0,00	659 864,68

ETATS

TABLEAU DES TITRES DE PARTICIPATION

Région sociale de la société émettrice	secteur d'activité	Capital social	Participation au capital en %	Prix d'acqui- sition global	Valeur comptable nette	Extrait des derniers états de synthèses de la société			Produits inscrits au C.P.C de l'exercice
						Date de clôture	Situation nette émettrice	Résultat net	
	1	2	3	4	5	6	7	8	9
INVOLYS CANADA	NTIC	2 022 910,00	60%	1 213 746,00	0,00	-	-	-	-
INVOLYS TUNISIE	NTIC	598 250,00	34%	203 405,00	0,00	-	-	-	-
INVOLYS CENTRAL & WEST	NTIC	173 712,00	100%	173 712,00	173 712,00	-	-	-	-
TOTAL		2 794 872,00		1 590 863,00	173 712,00		0,00	0,00	0,00

ETAT B5

TABLEAU DES PROVISIONS

INVOLYS SA	NATURE	Montant début exercice	31/12/2020				Montant fin exercice
			DOTATIONS		REPRISES		
			d'exploitation	financières non courantes	d'exploitation financières	Non courantes	
	1. Provision pour dépréciation de l'actif immobilisé	1 417 151,00					1 417 151,00
	2. Provisions réglementées						
	3. Provisions durables pour risques et charges						
	SOUS TOTAL (A)	1 417 151,00	0,00	0,00	0,00	0,00	1 417 151,00
	4. Provisions pour dépréciation de l'actif circulant (hors trésorerie)	11 363 979,06	239 500,00		24 431,19		11 579 047,87
	5. Autres provisions pour risques et charges	684 620,73	26 733,64		665 096,41		46 257,96
	6. Provisions pour dépréciation des comptes de trésorerie						
	SOUS TOTAL (B)	12 048 599,79	266 233,64	0,00	689 527,60	0,00	11 625 305,83
	TOTAL (A+B)	13 465 750,79	266 233,64	0,00	689 527,60	0,00	13 042 456,83

ETAT_R6

TABLEAU DES CREANCES

CREANCES	TOTAL	ANALYSE PAR ECHEANCE				AUTRES ANALYSES			
		MOINS D'UN AN	PLUS D'UN AN	ECHUES ET NON RECOURUES	MONTANTS EN DEVIS	MONTANTS SUR L'ETAT ET ORGANIS. PUBLIQUES	MONTANTS SUR LES ENTREPRISES LIÉES	MONTANTS - REPRESENTES PAR EFFETS	
									31/12/2020
DE L'ACTIF IMMOBILISE	507 388,64		507 388,64						
<ul style="list-style-type: none"> * Prêts immobilisés * Autres créances financières 	507 388,64		507 388,64						
DE L'ACTIF CIRCULANT	112 277 369,52	112 277 369,52			59 573 042,70	3 019 282,25	1 503 486,38		
<ul style="list-style-type: none"> * Fournisseurs débiteurs av et acpte * Clients et comptes rattachés * Personnel * Etat * Comptes d'associés * Autres débiteurs * Comptes de régularisation-actif 	151 838,34 107 120 713,12 114 549,56 3 019 282,25 1 766 032,86 104 953,39	151 838,34 33 695 275,52 12 200,00 2 295 322,25 - 104 953,39			59 573 042,70 73 425 437,60 102 349,56 723 960,00 1 766 032,86	3 019 282,25	1 503 486,38		

ETAT_BZ

TABLEAU DES DETTES

DETTES	TOTAL	ANALYSE PAR ECHEANCE			AUTRES ANALYSES			
		PLUS D'UN AN	MOINS D'UN AN	ECHUES ET NON PAVEES	MONTANTS EN DEVICES	MONTANTS VIS-A-VIS DE L'ETAT ET ORGANIS/PUBLICS	MONTANTS VIS A VIS DES ENTREPRISES LIEES	MONTANTS REPRESENTES PAR EFFETS
DETTES DE FINANCEMENT	18 626 533,86							
* Emprunts obligataires								
* Autres dettes de financement	18 626 533,86							
DU PASSIF CIRCULANT	11 627 553,18	1 137 494,44	10 490 058,74	2 271 952,35	62 299,08	6 412 076,32		
* Fournisseur et comptes rattachés	3 904 302,56	1 137 358,44	2 766 944,12	2 271 952,35	62 299,08			
* Clients créditeurs, avances et acomptes	594 126,78		594 126,78					
* Personnel	715 211,52		715 211,52					
* Organismes sociaux	1 137 398,11		1 137 398,11			1 137 398,11		
* Etat	5 274 678,21		5 274 678,21			5 274 678,21		
* Comptes d'associés	136,00	136,00	-					
* Autres créanciers	1 700,00		1 700,00					
* Comptes de régularisation - Passif								

ETAT_B8

TABLEAU DES SURETES REELLES DONNEES OU RECUES

INVOLYS SA	31/12/2020					
	TITRES CREDITEURS OU TIERS DEBITEURS	Montant couvert par la sûreté	Nature (1)	Date et lieu d'inscription	Objet (2) (3)	Valeur comptable nette de la sûreté donnée à la date de clôture
Sûretés données						
CREDIT IMMOBILIER ET HOTELIER	6 500 000,00	NAANTISSEMENT	10/04/2019 CASA	ENTREPRISE		
CAISSE CENTRALE DE GARANTIE	6 500 000,00	NAANTISSEMENT	10/04/2019 CASA	ENTREPRISE		
Sûretés reçues						

(1) Gage : 1- Hypothécaire ; 2- Nantissement ; 3- Warrant ; 4- Autres ; 5- (à préciser)

(2) Préciser si la sûreté est donnée au profit d'entreprises ou de personnes tierces (sûretés données) (entreprises liées, associés, nombre du personnel),

(3) Préciser si la sûreté reçue par l'entreprise provient de personnes tierces autres que le débiteur (sûretés reçues).

ETAT_B9

**ENGAGEMENTS FINANCIERS RECUS OU DONNES
HORS OPERATIONS DE CREDIT-BAIL**

INVOLYS SA 31/12/2020

ENGAGEMENTS DONNES	Montants Exercice	Montants Exercice Précédent
. Avals et cautions	507 388,64	499 472,80
. Engagements en matière de pensions de retraites et obligations similaires		
. Autres engagements donnés		
* Autres créances financières		
*		
*		
*		
TOTAL (1)	507 388,64	499 472,80
(1) Dont engagements à l'égard d'entreprises liées.....		

ENGAGEMENTS RECUS	Montants Exercice	Montants Exercice Précédent
. Avals et cautions		
. Autres engagements reçus		
*		
*		
NEANT		
TOTAL		

ETAT LIQ

TABLEAU DES BIENS EN CREDIT-BAIL

1	2	3	4	5	6	7	8		10	11
							A moins d'un an	A plus d'un an		
MAT DE TRANSPORT	01/02/2019	48	317 807,00	5	82 097,87	90 281,04	91 020,84	76 220,60	2 660,73	
MAT DE TRANSPORT	01/02/2019	48	317 387,00	5	92 171,64	101 381,70	102 212,52	85 592,51	2 656,73	
MAT DE TRANSPORT	01/11/2019	60	627 574,00	5	24 544,90	148 482,18	149 694,96	387 318,37	5 293,50	
MAT DE TRANSPORT	01/06/2019	48	356 387,00	5	52 301,20	90 399,00	91 138,80	106 698,50	2 983,40	
MAT DE TRANSPORT	01/12/2019	60	182 490,40	5	3 544,36	42 882,48	43 232,64	115 462,12	1 528,80	
MAT DE TRANSPORT	01/04/2019	48	467 014,00	5	98 671,26	132 655,98	133 742,28	134 287,43	3 903,74	
MAT DE TRANSPORT	01/06/2018	48	1 248 595,00	5	614 092,56	64 648,48	0,00		22 619,04	
Total					967 422,39	670 226,86	611 042,04	905 579,53	81 485,44	0,00

DETAIL DES POSTES DU C.P.C

INVOLYS SA		Du 1/1/2020 Au 31/12/2020	
	Poste	Exercice	Exercice Précédent
CHARGES D'EXPLOITATION			
611	Achats revendus de marchandises		
	- Achats de marchandises	284 612,31	741 857,60
	- Variation des stocks de marchandises	140 570,50	11 400,00
	Total	425 182,81	753 257,60
612	Achats consommés de matières et fournitures		
	- Achats de matières premières	0,00	0,00
	- Variation des stocks de matières premières	0,00	0,00
	- Achats de matières et fournitures consommables et d'emballages	0,00	0,00
	- Variation des stocks de matières, fournitures et emballages	0,00	0,00
	- Achats non stockés de matières et de fournitures	296 902,48	357 297,27
	- Achats de travaux, études et prestation de services	1 197 568,84	1 503 659,79
	- Achats consommés de matières et fournitures des Exerc. Ant.	0,00	0,00
	Total	1 494 471,32	1 860 957,06
613/614	Autres charges externes		
	- Locations et charges locatives	2 217 725,30	2 429 895,20
	- Redevances de crédit-bail	670 726,86	741 185,71
	- Entretien et réparations	141 332,48	156 331,76
	- Primes d'assurances	101 817,24	100 731,71
	- Rémunérations du personnel extérieur à l'entreprise	2 079 272,90	1 075 000,00
	- Rémunérations d'intermédiaires et honoraires	392 333,33	413 833,32
	- Redevances pour brevets, marque, droits ...	69 875,62	63 457,58
	- Transports	695,40	0,00
	- Déplacements, missions et réceptions	780 648,10	1 232 746,81
	- Reste du poste des autres charges externes	607 808,42	769 761,51
	Total	7 062 235,65	6 984 943,60
617	Charges de personnel		
	- Rémunération du personnel	21 646 138,54	22 369 667,28
	- Charges sociales	3 856 207,22	4 448 855,19
	- Reste du poste des charges de personnel	469 887,57	439 804,44
	Total	25 972 233,33	27 258 326,91
618	Autres charges d'exploitation		
	- Jetons de présence	0,00	0,00
	- Pertes sur créances irrécouvrables	0,00	0,00
	- Reste du poste des autres charges d'exploitation	0,00	0,00
	Total	0,00	0,00
638	CHARGES FINANCIERES		
	Autres charges financières		
	- Charges nettes sur cessions de titres et valeurs de placement	0,00	0,00
	- Reste du poste des autres charges financières	0,00	0,00
	Total	0,00	0,00
658	CHARGES NON COURANTES		
	Autres charges non courantes		
	- Pénalités sur marchés et débits	28,00	0,00
	- Rappels d'impôts (autres qu'impôts sur les résultats)	0,00	0,00
	- Pénalités et amendes fiscales ou pénales	5 955,18	12 464,00
	- Créances devenues irrécouvrables	0,00	458 017,20
	- Reste du poste des autres charges non courantes	870 891,04	5 057,80
	Total	876 874,22	475 539,00

INVOLYS SA		Du 1/1/2020 Au 31/12/2020	
Poste		Exercice	Exercice Précédent
PRODUITS D'EXPLOITATION			
711	Ventes de marchandises		
	- Ventes de marchandises au Maroc	618 157,50	1 284 389,00
	- Ventes de marchandises à l'étranger	0,00	21 733,80
	- Reste du poste des ventes de marchandises	0,00	0,00
	Total	618 157,50	1 306 122,80
712	Ventes des biens et services produits		
	- Ventes de biens au Maroc	3 680 843,10	4 291 143,52
	- Ventes de biens à l'étranger	0,00	0,00
	- Ventes des services au Maroc	9 982 297,62	9 512 197,81
	- Ventes des services à l'étranger	19 152 749,05	23 000 408,45
	- Redevances pour brevets, marques, droits ...	0,00	0,00
	- Reste du poste des ventes et services produits	0,00	0,00
	Total	32 815 889,77	36 803 749,78
713	Variation des stocks de produits		
	- Variation des stocks de produits de produits en cours	0,00	0,00
	- Variation des stocks de biens produits	-473 000,00	-1 663 633,80
	- Variation des stocks de services en cours	0,00	0,00
	Total	-473 000,00	-1 663 633,80
716	Autres produits d'exploitation		
	- Jetons de présence reçus	0,00	0,00
	- Reste du poste (produits divers)	0,00	0,00
	Total	0,00	0,00
719	Reprises d'exploitation, transferts de charges		
	- Reprises	24 431,19	0,00
	- Transferts de charges	4 772 396,49	27 339,00
	Total	4 796 827,68	27 339,00
PRODUITS FINANCIERS			
738	Intérêts et autres produits financiers		
	- Intérêt et produits assimilés	0,00	5 452 267,23
	- Revenus des créances rattachées à des participations	0,00	0,00
	- Produits nets sur cessions de titres et valeurs de placement	0,00	0,00
	- Reste du poste intérêts et autres produits financiers	0,00	0,00
	Total	0,00	5 452 267,23

ETAT B12

PASSAGE DU RESULTAT NET COMPTABLE AU RESULTAT NET FISCAL

INVOLYS SA

Exercice du 01/01/2020 au 31/12/2020

INTITULES	Montant	Montant
I. RESULTAT NET COMPTABLE		
*Bénéfice net	410 912,34	
*Perte nette		
II. REINTEGRATION FISCALES		
1, Courantes	1 045 549,76	
- IS AU 31-12-2020	466 861,00	
- Excedent/redevances credit bail	317 844,38	
- Gains latents de l'exercice	260 802,38	
- Autres charges des exercices antérieures	42,00	
2, Non courantes	876 874,22	
- Autres charges non courantes	876 874,22	
-		
II. DEDUCTIONS FISCALES		
1, Courantes		131 406,73
- Gains latents exercice antérieur		131 406,73
-		
-		
2, Non Courantes		
-		
-		
-		
TOTAL	2 333 336,32	131 406,73
IV. RESULTAT BRUT FISCAL		
Bénéfice brut fiscal		2 201 929,59
Déficit brut fiscal si T2>T1 (B)		
V. REPORTS DEFICITAIRES IMPUTES (C) (1)		
*Exercice n-4		
*Exercice n-3		
*Exercice n-2		
*Exercice n-1		
VI. RESULTAT NET FISCAL		
Bénéfice net fiscal (A-C) ou Déficit net fiscal (B)		2 201 929,59
VII. CUMUL DES AMORTISSEMENTS FISCALEMENT DIFFERES		
VIII. CUMUL DES DEFICITS FISCAUX RESTANT A REPORTER		
*Exercice n-4		
*Exercice n-3		
*Exercice n-2		
*Exercice n-1		

(1) Dans la limite du montant du bénéfice brut fiscal (A)

(1) Dans la limite du montant du bénéfice brut fiscal (A)

ETAT B14

DETAIL DE LA TAXE SUR LA VALEUR AJOUTEE

NATURE	31/12/2020			
	Solde au début de l'exercice 1	Opérations comptables de l'exercice 2	Déclarations T.V.A de l'exercice 3	Solde fin d'exercice (1+2-3=4)
A. T.V.A Facturée	4 604 195,27	4 108 142,94	4 207 374,00	4 504 964,21
B. T.V.A Récupérable	457 839,53	3 705 353,50	3 716 758,21	446 434,82
sur charges	334 525,24	1 445 885,72	1 500 012,39	280 398,57
sur immobilisations	123 314,29	2 259 467,78	2 216 745,82	166 036,25
C. T.V.A due ou crédit TVA	4 146 355,74	402 789,44	490 615,79	4 058 529,39
T.V.A=(A-B)	4 146 355,74	402 789,44	490 615,79	4 058 529,39

Nom ou Raison Sociale : INVOLYS SA

ETAT B15

B 15 ETAT DES PASSIFS EVENTUELS

- (a) Les déclarations fiscales au titre de l'impôt sur les Sociétés (I.S), de la Taxe sur la Valeur Ajoutée (T.V.A), de l'impôt sur le Revenu (I.R) des exercices 2016, 2017, 2018 et 2019 ne sont pas encore prescrites et pourraient faire l'objet d'un contrôle fiscal et d'éventuels redressements. A noter que la loi de finances 2016 a introduit une disposition prolongeant le délai de prescription de quatre (4) ans à dix (10) ans aux contribuables n'ayant pas déposé leurs déclarations au titre des dix (10) derniers exercices non déclarés.
- (b) Les déclarations sociales au titre de la C.N.S.S pourraient faire l'objet de contrôle et d'éventuels redressements.
- (c) Notons qu'au titre de la période non prescrite, les rôles émis des autres impôts et taxes peuvent également faire l'objet de révisions.
- (d) Le non rapatriement à temps de créances anciennes nées sur l'étranger peut être source de passifs éventuels.

ETAT C2

ETAT D'AFFECTION DES RESULTATS INTERVENUE AU COURS DE L'EXERCICE

INVOLYS SA	31/12/2020	
	MONTANT	MONTANT
A. ORIGINE DES RESULTATS AFFECTER		
(Décision du 26 Juin 2020)		
• Report à nouveau	23 888 269,98	189 161,18
• Résultats nets en instance d'affectation		3 061 728,00
• Resultat net de l'exercice	3 783 223,62	
• Prélèvement sur les réserves		
• Autres Prélèvements		24 420 604,42
TOTAL A	27 671 493,60	
		TOTAL B
		27 671 493,60

Total A = Total B

ETAT_G3

**RESULTAT ET AUTRES ELEMENTS, CARACTERISTIQUES DE L'ENTREPRISE
AU COURS DES TROIS DERNIERS EXERCICES**

INVOLYS SA	NATURE DES INDICATIONS	31/12/2020		
		Exercice n-2	Exercice n-1	Exercice n
SITUATION NETTE DE L'ENTREPRISE				
- Capitaux propres plus capitaux propres assimilés moins immobilisation en non valeurs.				
		93 616 487,30	94 066 247,12	89 554 901,81
OPERATIONS ET RESULTATS DE L'EXERCICE				
1. Chiffre d'affaires hors taxes		43 399 108,17	38 109 872,58	33 434 047,27
2. Résultat avant impôts		9 349 192,07	5 010 385,62	877 773,34
3. Impôts sur les résultats		1 758 353,00	1 227 162,00	466 861,00
4. Bénéfices distribués		2 296 296,00	3 061 728,00	
5. Résultats non distribués (mis en réserves ou en instances d'affectation)		7 590 839,07	3 783 223,62	410 912,34
RESULTAT PAR TITRE (Pour les sociétés par actions et SARL)				
1. Résultat net par action ou part sociale		19,83	9,89	1,07
2. Bénéfices distribués par action ou part sociale		6,00	8,00	0,00
PERSONNEL				
1. Montant des salaires bruts de l'exercice		25 561 870,31	22 369 667,28	21 646 138,54
2. Effectif		170	141	140

TABLEAU DES OPERATIONS EN DEVISES COMPTABILISEES
PENDANT L'EXERCICE

ETAT C4

INVOLYS SA		31/12/2020	
NATURE	Entrée Contre-Valeur en DH	Sortie Contre-Valeur en DH	
Financement permanent			
Immobilisations brutes			
Rentrées sur immobilisations			
Remboursement des dettes de financement			
Produits	19 152 749,05		
Charges			174 941,06
TOTAL DES ENTREES	19 152 749,05		
TOTAL DES SORTIES			174 941,06
BALANCE DEVISES			18 977 807,99
TOTAL	19 152 749,05		19 152 749,05

INVOLYS SA

ETAT_CS

DATATION ET EVENEMENTS POSTERIEURS

I- DATATION

Date de clôture (1)	31/12/20
Date d'établissement des états de synthèse (2)	23/02/21

(1) Justification en cas de changement de la date de clôture de l'exercice
 (2) Justification en cas de dépassement du délai réglementaire de trois mois prévu pour l'élaboration des états de synthèse

II- EVENEMENTS NES POSTERIEUREMENT A LA CLOTURE DE L'EXERCICE NON RATTACHABLES A CET EXERCICE ET CONNUS AVANT LA 1 ERE COMMUNICATION EXTERNE DES ETATS DE SYNTHESE

Dates	Indication des événements
	<ul style="list-style-type: none"> * Favorables * Défavorables



**RAPPORT SPÉCIAL DES
COMMISSAIRES AUX
COMPTES 2020**

Rapport Spécial des Commissaires aux Comptes 2020



A. SAAIDI & ASSOCIES
Commissaires aux Comptes

mazars

Aux actionnaires de la société INVOLYS S.A.

88-90 Rue Larbi DOGHMI
20340 - Casablanca
Maroc

RAPPORT SPECIAL DES COMMISSAIRES AUX COMPTES PERIODE DU 1^{er} JANVIER 2020 AU 31 DECEMBRE 2020

En notre qualité de commissaire aux comptes de votre Société, nous vous présentons notre rapport sur les conventions réglementées conformément aux dispositions des articles 56 à 59 de la loi 17-95 telle que modifiée et complétée par la loi 20-05 et son décret d'application et la loi 78-12.

Il nous appartient de vous présenter les caractéristiques et les modalités essentielles des conventions dont nous avons été avisées par le président du Conseil d'Administration ou que nous aurions découvertes à l'occasion de notre mission, sans avoir à nous prononcer sur leur utilité et leur bien-fondé, ni à rechercher l'existence d'autres conventions. Il vous appartient, selon la loi ci-dessus, de vous prononcer sur leur approbation.

Nous avons mis en œuvre les diligences que nous avons estimé nécessaires au regard des normes de la profession au Maroc. Ces diligences ont consisté à vérifier la concordance des informations qui nous ont été communiquées avec les documents de base dont elles sont issues.

1. CONVENTIONS CONCLUES AU COURS DE L'EXERCICE

1.1. Convention de vente de matériel informatique avec M. Omar BENNANI

- **Personne concernée** : M. Omar BENNANI, Administrateur de la Société et Gérant de la société OB SYSTEM ;
- **Objet de la convention** : L'objet de cette convention non écrite est la vente d'un matériel informatique acquis auprès de DISWAY ;
- **Modalités de rémunération** : En contrepartie de la réalisation de cette vente INVOLYS recevra la somme forfaitaire KMAD 31 (HT).
- **Montant comptabilisé en produit par INVOLYS S.A.** : KMAD 31 (HT) ;
- **Sommes versées au cours de l'exercice 2020** : KMAD 37 ;
- **Solde de la créance au 31 décembre 2020** : Néant.



A. SAAIDI & ASSOCIES
Commissaires aux Comptes



1.2. Convention de vente de matériel informatique avec M. Bassim JAÏ HOKAIMI

- **Personne concernée** : M. Bassim JAÏ HOKAIMI, Administrateur représentant de la Société AM Invest ;
- **Objet de la convention** : L'objet de cette convention non écrite est la vente d'un matériel informatique acquis auprès de OPEN BCI USA (Fournisseur étranger) ;
- **Montant comptabilisé en produit par INVOLYS S.A.** : KMAD 28 (HT) ;
- **Sommes versées au cours de l'exercice 2020** : KMAD 34 ;
- **Solde de la créance au 31 décembre 2020** : Néant.

1.3. Convention de transfert du véhicule de fonction à M. Mohammed Bachir RACHDI

- **Personne concernée** : M. Mohammed Bachir RACHDI, Actionnaire de la société InvolyS SA ;
- **Objet de la convention** : L'objet de cette convention non écrite est le paiement par la Société des échéances restantes du contrat de leasing relatif à la voiture Mercedes de M. Mohammed Bachir RACHDI auprès de « Maroc Leasing » ;
- **Montant comptabilisé en charges par INVOLYS S.A.** : KMAD 861 ;
- **Sommes versées au cours de l'exercice 2020** : KMAD 861 ;
- **Solde de la créance au 31 décembre 2020** : Néant.

2. CONVENTIONS CONCLUES AU COURS D'EXERCICES ANTERIEURS ET DONT L'EXECUTION S'EST POURSUIVIE AU COURS DE L'EXERCICE

2.1. Convention de prestations de services avec la société AM INVEST MOROCCO (autorisée par le conseil d'administration tenu le 27 septembre 2019)

- **Personnes concernées** : La société AM INVEST MOROCCO (représenté par Mr. Mountasser FASSI-FIHRI) administrateur et actionnaire à hauteur de 37,46% de INVOLYS S.A. et Mr. Mohamed Bassim JAÏ HOKIMI Président du Conseil d'Administration de INVOLYS S.A. jusqu'au 28 Septembre 2020 et de la société AM INVEST MOROCCO ;
- **Objet de la convention** : La convention, a pour objet d'assurer une mission de présidence direction générale puis de présidence du Conseil d'Administration, à temps partiel ;
- **Date de signature de la convention** : 26 Juillet 2019 ;
- **Durée de la convention** : Ce contrat est passé pour une durée d'un an, tacitement renouvelable, sauf dénonciation par l'une des parties six mois avant la fin de l'échéance. Il prendra effet le 12 février 2019 ;



A. SAAIDI & ASSOCIES
Commissaires aux Comptes



- Modalités de rémunération :
 - ✓ Pour la période du 11/02/2019 au 30/06/2019, un montant forfaitaire Hors Taxes de KMAD 240 ;
 - ✓ A compter du 01/07/2019, un taux journalier Hors Taxes de KMAD 10 à raison de deux jours par mois.
- Montant comptabilisé en charges par INVOLYS S.A. : KMAD 180 (HT) ;
- Sommes versées au cours de l'exercice 2020 : KMAD 240 ;
- Solde de la dette au 31 décembre 2020 : Néant.

2.2. Convention de prestations de services avec la société DECISIO CONSULTING (autorisée par le conseil d'administration tenu le 27 septembre 2019)

- Personnes concernées : Mr. Mountasser FASSI-FIHRI, Directeur Général de INVOLYS S.A et de la société DECISIO CONSULTING S.A.R.L. Mr. Mountasser FASSI-FIHRI est également représentant de AM INVEST MOROCCO (administrateur de la société INVOLYS S.A.) ;
- Objet de la convention : Mettre à la disposition de INVOLYS S.A., les compétences de Mr. Mountasser FASSI-FIHRI, afin d'assurer une mission de direction générale ;
- Date de signature de la convention : 1^{er} Août 2019 ;
- Durée de la convention : Ce contrat est passé pour une durée de deux ans, tacitement renouvelable, sauf dénonciation par l'une des parties six mois avant la fin de l'échéance ;
- Modalités de rémunération : En contrepartie de la réalisation de cette prestation, INVOLYS S.A. versera au prestataire la somme forfaitaire Hors Taxes de KMAD 143 par mois ;
- Montant comptabilisé en charges par INVOLYS S.A. : KMAD 1 716 (HT) ;
- Sommes versées au cours de l'exercice 2020 : KMAD 2 059 ;
- Solde de la dette au 31 décembre 2020 : KMAD 172.

2.3. Convention d'avance en compte courant avec INVOLYS CANADA

- Personnes concernées : INVOLYS S.A est actionnaire majoritaire d'INVOLYS CANADA.
- Objet de la convention : L'objet de cette convention, non écrite, est d'effectuer des avances en comptes courants par INVOLYS S.A. à INVOLYS CANADA.
- Modalités de rémunération : Les avances en comptes courants ne sont pas rémunérées par des intérêts. Par ailleurs, ces avances font l'objet, dans les comptes d'INVOLYS S.A., d'une provision pour dépréciation à due concurrence de leur montant total soit 1 441 KMAD.
- Montant des intérêts comptabilisés en produits par la Société : Néant.
- Montant des intérêts encaissés par la Société : Néant.
- Solde du compte débiteur au 31 décembre 2020 : 1 441 KMAD.



A. SAAIDI & ASSOCIES
Commissaires aux Comptes

mazars

2.4. Convention d'avance en compte courant avec INVOLYS CENTRAL AND WEST AFRICA

- **Personnes concernées** : INVOLYS S.A détient 100 % du capital d'INVOLYS CENTRAL AND WEST AFRICA
- **Objet de la convention** : L'objet de cette convention, non écrite, est d'effectuer des avances en comptes courants par INVOLYS S.A. à INVOLYS CENTRAL AND WEST AFRICA.
- **Modalités de rémunération** : Les avances en comptes courants ne sont pas rémunérées par des intérêts.
- **Montant des intérêts comptabilisés en produits par la Société** : Néant.
- **Montant des intérêts encaissés par la Société** : Néant.
- **Montant des remboursements reçus par la Société** : Néant.
- **Solde du compte courant au 31 décembre 2020** : 62 KMAD.

A Casablanca, le 23 avril 2021

Les commissaires aux comptes

A. SAAIDI ET ASSOCIES


A. Saïdi & Associés
Commissaires aux comptes
4, Place maréchal Casablanca
Tél: 05 22 27 99 16 - Fax: 05 22 20 58 90

Bahaa SAAIDI

Associé Gérant

MAZARS AUDIT ET CONSEIL


MAZARS AUDIT ET CONSEIL
101, Boulevard Abdelmoumen
20860 Casablanca
Tél: 05 22 42 84 83 (L.G.)
Fax : 05 22 42 84 00

Abdou DIOUF

Associé Gérant



**RAPPORT DE GESTION 2020 –
PERSPECTIVES**

Rapport de Gestion 2020 – Perspectives



RAPPORT DE GESTION *Exercice 2020*

Situation Financière et Résultat à fin décembre 2020

Au titre de l'exercice 2020, le total des produits a connu une baisse de **8%** et s'est établi à **48.358.830,66** dirhams, dont **9.898.718,07** dirhams en immobilisations en Recherche et Développement et un chiffre d'affaires de **33.434.047,22** dirhams. Ce dernier a enregistré une baisse de **12%** par rapport à l'exercice précédent.

Pour les charges d'exploitation, elles ont enregistré une très légère baisse de **0,1%** avec un montant de **44.792.908,36** dirhams, dont **25.972.233,33** dirhams pour la masse salariale. Cette dernière a baissé de **4,7%** par rapport à l'exercice précédent.

Le résultat d'exploitation a connu une hausse de **206%** par rapport à l'exercice précédent se situant en 2020 à **2.863.684,66** dirhams.

Le résultat net quant à lui a baissé de **89%** par rapport à l'exercice précédent, pour s'établir à **410.912,34** dirhams.

Le total net de l'actif au 31/12/2020 est de **137.707.721,54** dirhams contre **133.816.906,05** dirhams au 31/12/2019. Les capitaux propres sont passés de **94.337.977,92** dirhams à fin 2019 à **94.748.890,26** dirhams au 31/12/2020.

Liste des mandats d'administrateurs dans d'autres conseils d'administration ainsi que leurs emplois ou fonctions principaux :

Administrateur	Dénomination sociale de la société	Emplois ou fonctions principaux dans cette société	
AM Invest Morocco	EGFI	Administrateur	
	WATEC	Administrateur	
	SOFRENOR	Administrateur	
	INTEX COMPAGNIE	Administrateur	
	INVOLYS	Administrateur	
	COFIMAG	Administrateur	
M. Bassim JAÏ HOKIMI	ATLAMED	Président Directeur Général	
	AM INVEST MOROCCO	Président Directeur Général	
	EGFI	Administrateur	
	WATEC	Administrateur	
	INVOLYS	Administrateur	
	SOFRENOR	Administrateur	
	COFIMAG	Président Directeur Général	
	GEMADEC	Administrateur	
	GEMA CORP	Administrateur	
	SECURIMAG	Administrateur	
	INTEX COMPAGNIE	Administrateur	
	3P FUND	Administrateur	
	AL MADA	Administrateur	
	MANAGEM	Administrateur	
	SOCIÉTÉ MÉTALLURGIQUE D'IMTER	Administrateur	
	WANA CORPORATE	Administrateur	
	TUYAUTO GESTAMP MAROC	Administrateur	
	MEDCAP PARTNERS	Administrateur	
	ANFA PEQ HOLDING	Gérant S.A.R.L	
	M. Mountasser FASSI FHIRI	BIH CORP	Gérant S.A.R.L
COFIMAG		Administrateur	
EGFI		Administrateur	
INTEX		Administrateur	
GEMADEC		Administrateur	
WATEC		Administrateur	
SOFRENOR		Administrateur	
SECURIMAG		Administrateur	
INVOLYS		Administrateur et PDG	
		Président Directeur Général	
M. Karim MOUNIR	BANQUE CENTRALE POPULAIRE	Administrateur	
	ATLANTIC BUSINESS INTERNATIONAL	Administrateur	
	ATLANTIC MICROFINANCE FOR AFRICA	Administrateur	
	ATTAWFIQ MICRO-FINANCE	Président du Conseil d'Administration	
	BANK AL YOUSR	Président du Conseil d'Administration	
	BANQUE CHAABI DU MAROC	Président du Conseil d'Administration	
	MAROC ASSISTANCE INTERNATIONALE	Président du Conseil d'Administration	
	MAROC LEASING	Président du Conseil d'Administration	
	BCP BANK MAURITIUS	Administrateur	
	BCP INTERNATIONAL	Président du Conseil d'Administration	
	BP REAL ESTATE MANAGEMENT	Président du Conseil d'Administration	
	BP SHORE GROUP	Président du Conseil d'Administration	
	PAYMENT CENTER FOR AFRICA	Président du Conseil d'Administration	
	UPLINE GROUP	Président Directeur Général	
	VIVALIS SALAF	Président du Conseil d'Administration	
	CHAABI CAPITAL INVESTISSEMENT	Président du Conseil d'Administration	
	BCP TECHNOLOGIES	Président Directeur Général	
	INFRA MAROC CAPITAL	Administrateur	
	UNIVERSITE INTERNATIONALE DE RABAT	Administrateur	
	OFFICE SHERIFIEN DES PHOSPHATES	Administrateur	
	MAMDA RE	Administrateur	
	MUTUELLE ATTAMINE CHAABI	Président du Conseil de Surveillance	
	EDITO VENTURES (ex. UPLINE VENTURES)	Administrateur	
	BCP MIDDLE EAST	Président du Conseil d'Administration	
	UNION DES BANQUES ARABES ET FRANÇAISES (UBAF)	Administrateur	
	CAISSE INTERPROFESSIONNELLE MAROCAINE DE RETRAITE	Administrateur	
	CASABLANCA FINANCE CITY AUTHORITY	Administrateur	
	CENTRE DES TRES PETITES ENTREPRISES SOLIDAIRES	Administrateur	
	CENTRE MOHAMED VI DE SOUTIEN A LA MICROFINANCE SOLIDAIRE	Président du Conseil d'Administration	
	FONDS MOROCAIN DE PLACEMENT	Administrateur	
	GROUPEMENT PROFESSIONNEL DES BANQUES DU MAROC	Administrateur	
	MCMA	Membre du Conseil de Surveillance	
	INVOLYS	Administrateur	
	UNIVERSITE AL AKHAWAYN	Administrateur	
	INSTITUT SUPERIEUR DE COMMERCE ET D'ADMINISTRATION DES ENTREPRISES	Administrateur	
	SOCIETE MAROCAINE DE GESTION DES FONDOS DE GARANTIE DES DEPOTS BANCAIRES	Administrateur	
	ATLAMED	Administrateur	
	M. Omar BENNANI	OB SYSTEM	Gérant
		INVOLYS	Administrateur
	M. Mourad MEKDUAR	MAROC DE TRAITEMENT DE TRANSACTIONS	Administrateur
INVOLYS		Administrateur	
CEED MOROCCO		Administrateur	
M. Sion ASSIDON	Maroc Rouleur Président	Président	
	INVOLYS	Administrateur	
	Éts MAX ASSIDON Président	Président	

Informations financières sélectionnées :

	Exercice clos le 31-déc-20	Exercice clos le 31-déc-19	Exercice clos le 31-déc-18	Exercice clos le 31-déc-17
COMPTE DE RESULTAT				
Chiffre d'affaires	33 434 047,27	38 109 872,58	43 399 108,17	48 656 369,75
Valeur ajoutée	33 877 875,56	36 147 383,52	44 380 967,99	41 899 212,70
E.B.E	7 480 468,58	8 397 501,81	13 447 699,01	11 887 795,20
Résultat opérationnel courant	2 409 059,26	4 769 021,50	9 349 380,05	5 556 580,16
Résultat opérationnel	2 863 684,66	936 542,07	6 533 080,20	5 071 083,79
Résultat financier	- 454 625,40	3 832 479,43	2 816 299,85	485 496,37
Résultat non courant	- 1 531 285,92	241 364,12	- 187,98	714 813,34
Impôt sur les résultats	466 861,00	1 227 162,00	1 758 353,00	1 790 208,00
Résultat net	410 912,34	3 783 223,62	7 590 839,07	4 481 185,50
BILAN				
Actifs immobilisés	34 478 784,03	26 197 931,27	23 775 247,38	23 561 171,04
Actifs circulants	102 876 790,25	107 223 951,62	110 173 408,16	117 903 408,07
Total de l'actif hors trésorerie	137 355 574,28	133 421 882,89	133 948 655,54	141 464 579,11
Capitaux propres	94 748 890,26	94 337 977,92	93 616 482,30	88 321 939,23
Dettes de financement	18 626 533,86	12 220 343,57	-	-
Passifs circulants	11 934 613,52	14 302 433,13	22 298 644,65	28 765 939,78
Total du passif hors trésorerie	125 310 037,64	120 860 754,62	115 915 126,95	117 087 879,01
Trésorerie				
Trésorerie actif	352 147,26	395 023,16	608 978,01	199 681,70
Trésorerie passif	12 397 683,90	12 956 151,43	18 642 506,60	24 576 381,80
Dividendes	-	-	3 061 728,00	2.296.296,00
Total de l'actif	137 707 721,54	133 816 906,05	134 557 633,55	141 664 260,81
Total du passif	137 707 721,54	133 816 906,05	134 557 633,55	141 664 260,81

Décomposition par échéance du solde des dettes fournisseurs :

EXERCICE CLOS LE 31/12/2020

DECOMPOSITION PAR ECHEANCE DU SOLDE DES DETTES FOURNISSEURS

	(A) Montant des dettes fournisseurs à la clôture A=B+C+E+F	(B) montant des dettes non échues	(C) dettes échues de moins de 30 jours	(D) dettes échues de 31et 60jours	(E) dettes échues de 60et 90jours	(F) dette échue de plus de 90 jours
31/12/2020	2 326 829,46	494 991,77	352 181,56	117 934,53	160 042,68	1 201 678,92
31/12/2019	2 468 675,64	125 871,06	804 774,47	229 474,62	54 960,00	1 253 595,49

1-les dettes figurant sur ce tableau n'incluent pas :

- les dettes à l'égard des fournisseurs étrangers
- les dettes relatives aux factures non parvenues
- les dettes ne correspondant pas à des transactions avec commerçants (dettes à l'égard des administrations.....)

N.B.le montant de la colonne (F) est composé à hauteur de 1.048.857,43 dhs des factures émises par des sous-traitants engagés dans les mêmes conditions qu'Involys dans le cadre des marchés signés avec l'Etat.
N.B.le montant de la colonne (B) est composé à hauteur de 300.000,00 Dhs des factures émises par des sous-traitants engagés dans les mêmes conditions qu'Involys dans le cadre des marchés signés avec l'Etat.

Les Investissements engagés en 2020 sont résumés dans le tableau suivant :

Marketing	294 075	1,63%
R&D	9 898 718	54,58%
Sous-traitance Développement	132 343	0,72%
Aménagement nouveau siège	2 808 204	15,48%
Mobilier de bureau ; Matériel du bureau ; Matériel informatique et Autres	248 740	1,37%
CHARGES A REPARTIR COVID	4 753 963	26,22%
Total	18 136 043	100%

Organisation et Ressources Humaines

Pour faire face aux défis posés par la crise sanitaire, et afin d'en réduire au mieux les impacts sur l'activité, des réajustements organisationnels ont été opérés tout au long de l'année.

C'est ainsi que le mode opératoire commercial a été revisité pour permettre une implication active de toutes les ressources dans la dynamique de vente, avec un meilleur ciblage et une intégration d'apporteurs d'affaires professionnels.

Aussi, la Business Unit Produits a été réorganisée afin d'accélérer l'innovation ainsi que la dynamique de refonte des solutions, dans un contexte marqué par un fort ralentissement de l'activité d'intégration. Aujourd'hui, nous disposons de deux unités de production logicielle, d'une unité d'innovation agile et d'une direction de stratégie produits, toutes rattachées directement au DGD des Opérations.

Quant à la direction qualité, elle a été affectée à la DGD des Opérations dans le but d'être au plus près de l'activité de production (R&D et Projets) et d'en garantir la qualité. Elle sera également en charge du contrôle de la mise en œuvre du mode de travail SCRUM, adopté par INVOLYS depuis le début de l'année, ainsi que de la migration de la plateforme de production vers le cloud.

Par ailleurs, et dans un tout autre registre, nous avons procédé à la fusion des fonctions de Président et de Directeur Général ainsi qu'à un transfert du siège social de la société vers des nouveaux locaux sis au centre de Casablanca.

Pour ce qui concerne les ressources humaines, INVOLYS a poursuivi sa politique RH volontariste, orientée vers l'attraction, la valorisation et la rétention des talents. Aussi, et pendant cette crise sanitaire sans précédent, nous avons fait le choix de suspendre momentanément les recrutements et de maintenir tous les effectifs en poste, avec un redéploiement significatif de ressources d'intégration vers la R&D. L'entreprise a d'autre part adopté le télétravail à 100% dès le début du confinement en mars 2020. Elle est ensuite passé, dès le mois de juillet 2020, à une organisation du travail mixte, alternant présentiel (50% des effectifs) et distanciel. C'est ainsi que les efforts d'optimisation de la masse salariale se sont poursuivis et que le turnover est passé de 30% en 2019 à 24% en 2020. S'agissant de l'effectif moyen, il s'est établi à 108 en 2020 contre 107 en 2019.

Par ailleurs, et afin de faire face aux effets du confinement, INVOLYS a mis en œuvre un Plan de Continuité d'Activité (PCA) pour la période allant du 16 mars au 15 juin 2020. Ce PCA, animé par une cellule de crise ad hoc, reposait sur trois piliers, à savoir la continuité opérationnelle (télétravail, accélération R&D, astreinte administrative, digitalisation des processus...), la continuité financière (focus recouvrement, recherche de financements...) et la communication (outils technologiques à disposition, communication interne augmentée, digitalisation de la prospection commerciale...). Aussi, et après la levée du confinement, un plan d'action a été mis en œuvre pour un retour progressif à la normale. Il s'est étalé sur la période allant de juillet à octobre 2020 et répondait parfaitement aux exigences sanitaires et réglementaires en vigueur.

Marketing et Commercial

L'année 2020 a connu une rétraction du marché à la suite des coupes et reports budgétaires (baisse de 40% du nombre d'appels d'offres vs 2019). C'est pourquoi nous avons redoublé d'efforts et mobilisé toutes les équipes afin de mieux cibler nos clients potentiels et tirer profit des rares opportunités que présentaient certains secteurs et pays. C'est ainsi qu'INVOLYS a procédé à la signature d'une nouvelle convention avec l'Etat Gabonais, pour un montant avoisinant les 14 millions de dirhams.

En termes de stratégie commerciale, et afin de s'adapter aux difficultés conjoncturelles, la société a consolidé son approche « offres de valeur/problématiques sectorielles », digitalisé son package *Go-To-Market* et fait un focus sur la base installée.

Par ailleurs, la dynamique marketing amorcée en 2019 a connu un léger ralentissement avec toutefois une action digitale plus soutenue caractérisée notamment par une organisation de webinaires ainsi qu'une animation plus régulière du site web et de la page LinkedIn

Activité technique

Cette année a été marquée par le démarrage effectif de l'activité de la nouvelle usine de production logicielle. Cette activité a donné lieu à la mise en place d'une nouvelle plateforme technologique, à la refonte de la charte graphique et à la conception d'une nouvelle Roadmap pour la période 2020-2022. Aussi, le rythme de production logicielle a été accéléré pendant la période d'inactivité (2ème trimestre notamment) et des premières versions ont ainsi été livrées.

Pour ce qui concerne les projets d'intégration, nous notons un ralentissement général de l'exécution avec un impact sur le chiffre d'affaires d'environ -3,5 millions de dirhams. Toutefois, certains projets ont quand-même pu être livrés au cours de l'exercice et ce, malgré la difficulté du contexte.

Perspectives

La crise sanitaire a certes eu des effets négatifs sur l'ensemble du tissu économique à court terme. Néanmoins, et s'agissant du secteur des technologies de l'information, elle a permis une réelle prise de conscience des enjeux de la digitalisation, que ce soit pour le secteur public, pour les entreprises ou même pour les particuliers. Cette prise de conscience contribuera certainement à l'accélération de la dynamique de digitalisation à compter de 2021 et des années suivantes. INVOLYS compte tirer pleinement profit de ce nouveau souffle afin de se positionner sur de nouveaux marchés, au Maroc et à l'international, et développer ainsi son volume d'affaires.

Elle poursuivra pour ce faire la consolidation de ses activités Edition et Conseil à travers l'investissement en R&D, et continuera ses efforts de rationalisation de l'activité Intégration.

Pour le Conseil d'Administration, le 05 mars 2021

M. Moutasser FASSI FIHRI





**ÉTAT DES HONORAIRES
VERSEES AUX COMMISSAIRES
AUX COMPTES 2020**

État des Honoraires Versés Aux Commissaires Aux Comptes 2020

	Mazars		A.Saidi Consultants		EL OUARZAZI HASSAN		TOTAL
	Montant HT 2020	Part %	Montant HT 2020	Part %	Montant HT 2020	Part %	
<i>Commissariat aux comptes, certification, examen des comptes individuels</i>	70 000	50%	70 000	50%	-	0%	140 000
<i>Supervision Comptable</i>	-	0%	-	0%	33 000	100%	33 000
TOTAL GENERAL	70 000	40,46%	70 000	40,46%	33 000	19,08%	173 000



**LISTE DES PUBLICATIONS DE
L'ANNEE 2020**

Liste des Publications de l'Année 2020

INVOLYS: Profit Warning

https://www.involys.com/images/presse/Profit_Warning-240120.pdf

INVOLYS: Activité du 4ème Trimestre 2019

<https://www.involys.com/images/presse/Communication-Financiere-T4-2019.pdf>

[INVOLYS: Comptes et Résultats au 31 Décembre 2019](#)

INVOLYS: Comptes et Résultats au 31 Décembre 2019

<https://www.involys.com/images/presse/Communique-INVOLYS-resultats-2019.pdf>

INVOLYS: Tableau des Comptes 2019 et Rapport des Commissaires Aux Comptes

<https://www.involys.com/images/presse/Tableau-des-comptes-2019.pdf>

INVOLYS: Rapport Financier Annuel 2019

<https://www.involys.com/images/presse/rapport-financier-annuel-2019.pdf>

INVOLYS: Réaffectation du résultat de l'exercice 2019

<https://www.involys.com/images/presse/Reaffectation.pdf>

INVOLYS: Convocation à l'Assemblée Générale Mixte du 26 Juin 2020

<https://www.involys.com/images/presse/Convocation-AGOE-Juin-2020-22-Mai-2020-VDEF.pdf>

INVOLYS: Activité 1er Trimestre 2020

https://www.involys.com/images/presse/Communication_Financiere_trimestre_1tr_2020_VDEF.pdf

INVOLYS: Détail du vote AGM du 26/06/20

<https://www.involys.com/images/presse/14.pdf>

INVOLYS: Activité 2ème Trimestre 2020

<https://www.involys.com/images/presse/Communication-Financiere-T2-2020-VDEF.pdf>

INVOLYS: Rapport Financier 1er Semestre 2020

<https://www.involys.com/images/presse/13.pdf>

INVOLYS: Activité 3ème Trimestre 2020

https://www.involys.com/images/presse/Communication_Financiere_T32020.pdf

Contact Communication Financière

Mohamed EL GARTI - Directeur Général Délégué, Finance & Support

Tél : +212 529 310 000 - e-mail: m.elgarti@involys.com