



TIMAR : Indicateurs d'activité au premier trimestre 2021*

Timar Afrique |

Timar Afrique plus qu'un simple transporteur
 Timar Afrique la référence en logistique
 Timar Afrique Casablanca
 Timar Afrique Afrique de l'Ouest

Faits marquants et perspectives

L'activité du Groupe est en net redressement comparé à la même période de l'année précédente. Elle dépasse même les niveaux observés à fin mars 2019.

Cette performance inédite dans un contexte national et international encore très difficile, marque la reconnaissance par nos clients et partenaires de la qualité du travail de nos équipes et témoigne de la pertinence de nos choix stratégiques.

Le secteur du transport demeure cependant encore fortement tributaire des mesures prises par les pouvoirs publics pour limiter les effets d'une éventuelle aggravation de la pandémie et de l'impact des pénuries des matières et des unités de chargement (container ...), avec la hausse du fret qui l'accompagne.

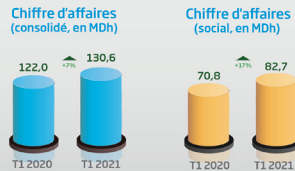
Le Groupe prend également acte de la vente par son partenaire Agility d'une partie de ses activités au groupe DSV, sans pouvoir en évaluer encore les conséquences.

Le management demeure ainsi vigilant face à cette reprise et continue à gérer les différentes activités avec la prudence nécessaire.

Evolution du chiffre d'affaires

Le chiffre d'affaires consolidé atteint 130,6MDh en hausse de 7% comparé à fin mars 2020. Cette performance s'explique par la hausse de la volumétrie sur les principales filiales du Groupe et en particulier la maison mère.

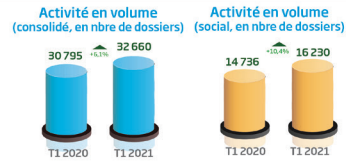
Le chiffre d'affaires social est en très nette hausse à 82,7 MDh grâce à une croissance soutenue des activités de commissionnaire suite à la reprise des principaux secteurs économiques et aux gains de parts de marché.



Evolution de la volumétrie

Le nombre de dossiers traités sur le Groupe est en nette hausse grâce à la reprise observée dans les principales filiales suite à l'allègement des restrictions sanitaires et aux efforts commerciaux réalisés par les équipes.

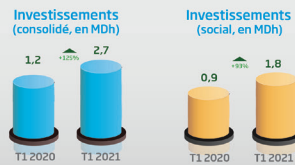
En social, la volumétrie augmente de plus de 10% grâce à une très bonne performance des métiers de commissionnaire route et over seas.



Evolution des Investissements

A fin mars 2021, les investissements du Groupe s'élevèrent à 2,7MDh et sont réalisés en grande partie par la maison mère.

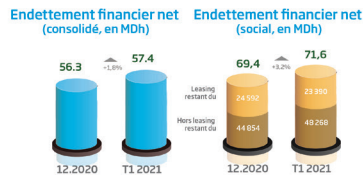
En social, les investissements s'élevèrent à 1,8MDh et concernent principalement du matériel de transport et de maintenance, les systèmes d'information ainsi que des installations techniques.



Evolution de l'endettement financier

L'endettement financier net consolidé est quasi stable et s'élève à 57,4 MDh contre 56,3MDh à fin 2020.

En social, l'endettement financier net total est en légère augmentation à 71,6 MDh comparé à fin 2020. Cela s'explique par des dettes de financement additionnelles contractées pour faire face aux investissements.



(* Indicateurs établis sur la base des situations provisoires non auditées au 31 mars 2021.)

A propos du Groupe Timar :

Société marocaine proposant depuis 40 ans des solutions innovantes dans les domaines du transport international de la logistique et du transit. Avec plus de 500 salariés répartis sur 14 filiales à travers l'Europe, le Maghreb et l'Afrique de l'Ouest, cote à la Bourse de Casablanca et certifiée ISO 9001 et 28000.

Le communiqué de presse est consultable sur www.timar.ma/investisseurs



contact@timar.ma